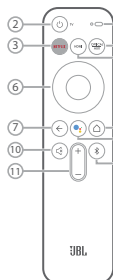


# Акустична система JBL модель LINK BAR\*, де \* - GRYP - сирій.

## Інструкція користувача

5c. Управління пультом дистанційного керування



- 1) Мікрофон
- 2) Живлення TV вмик./вимк.
- 3) Netflix
- 4) HDMI (перемикання HDMI 1, 2, 3)
- 5) Optical / Aux (Перемикання Optical / Aux)
- 6) Кнопки навігації / OK
- 7) Back – Повернення до попереднього екрану меню
- 8) Google Assistant – голосовий помічник Google
- 9) Home – Повернення до головного меню
- 10) Вимк./вмик. звуку (для відео та музики)
- 11) Гучність менше/більше
- 12) Bluetooth – перемикання Bluetooth режиму / з'єднання

6

### Специфікація

- Модель: LINK BAR
- Динаміки: твітер 2 x 20 мм (0,8"), 4x (44x80) мм
- Загальна максимальна потужність: 100 Вт
- Діапазон частот: 75 Гц - 20 кГц
- Співвідношення сигнал / шум: > 85dBА
- Блок живлення: 100-240В ~ 50 / 60Гц
- HDMI відео входи: 3 (Підтримка 4K UHD, HDMI 2.0)
- HDMI відео вихід (з каналом повернення аудіо): 1 (Підтримка 4K UHD, HDMI 2.0)
- Версія HDCP: 2.2 та 1.4
- Ethernet: 10 / 100Mbps
- Підтримка Dolby Digital
- Версія Bluetooth: 4.2
- Частотний діапазон передавача Bluetooth: 2402 - 2480 МГц
- Максимальне випромінювання Bluetooth: ≤ 9 дБм
- Модуляція Bluetooth передавача: GFSK, π / 4-DQPSK, 8DPSK
- Мережа Wi-Fi: 802.11a / b / g / n / ac (2.4GHz / 5GHz)
- Діапазон частот Wi-Fi передавача 2.4G: 2412 - 2472 МГц (діапазон ISM 2.4 ГГц, США 11 каналів, Європа та інші 13 каналів)
- Потужність передавача 2.4G Wi-Fi: <20 дБм
- 2.4G модуляція Wi-Fi: DBPSK, DQPSK, CCK, QPSK, BPSK, 16QAM, 64QAM
- Потужність передавача 5G Wi-Fi: <20 дБм
- 5G Wi-Fi модуляція: QPSK, BPSK, 16QAM, 64QAM, 256QAM
- 5G частотний діапазон передавача Wi-Fi: 5,15 - 5,35 ГГц, 5,470 - 5,725 ГГц, 5,725 - 5,825 ГГц
- Діапазон частот бездротового передавача 5.8G: 5740-5840MHz
- Потужність бездротового передавача 5.8G: <8дБм
- Модуляція бездротового передавача 5.8G: GFSK
- Розміри (Ш x В x Г): 1020 x 60 x 93 мм
- Вага брутто: 4,4 кг
- Вага нетто: 2,5 кг

Для дистанційного керування

- Версія Bluetooth: 5.0
- Діапазон частот передавача Bluetooth: 2402-2480 МГц
- Максимальне випромінювання Bluetooth: <4дБм

Правила користування та безпечної експлуатації дивись на звороті гарантійного талона.

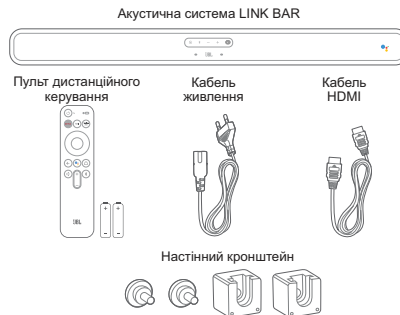


# Акустична система JBL модель LINK BAR\*, де \* - GRYP - сирій.

## Інструкція користувача

1

Що в коробці



2

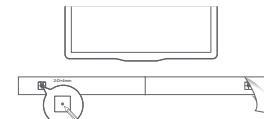
Розміщення LINK BAR

2a. Розміщення LINK BAR на стіні

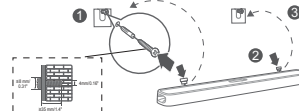


2b. Розміщення LINK BAR на стіні

Використуйте стрічку напрямляючого папіру, щоб позначити на стіні місця для кріплення настінних кронштейнів.



Прикрутіть кронштейни настінного кріплення на позначки; вкрутіть штифти в задню сторону LINK BAR, а потім повісте його на стіну.

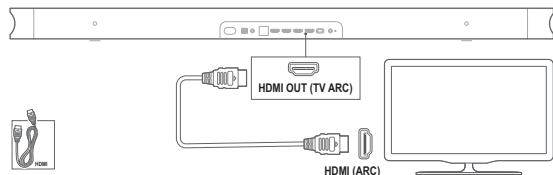


# Акустична система JBL модель LINK BAR\*, де \* - GRYP - сірий.

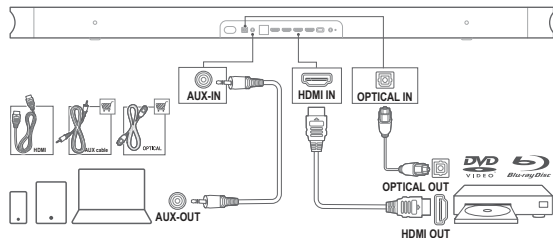
## Інструкція користувача

### 3 Підключення LINK BAR

3a. Підключення LINK BAR до TV по HDMI

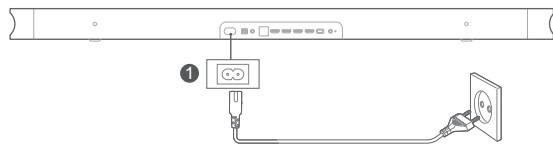


3b. Підключення LINK BAR до інших пристроїв



### 4 Налаштування

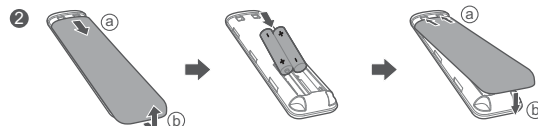
1. Підключіть LINK BAR до TV по HDMI і увімкніть TV.
2. Під'єднайте LINK BAR до мережі Інтернет кабелем або по Wi-Fi.
3. Підключіть кабель живлення до LINK BAR і вставте його в розетку.



# Акустична система JBL модель LINK BAR\*, де \* - GRYP - сірий.

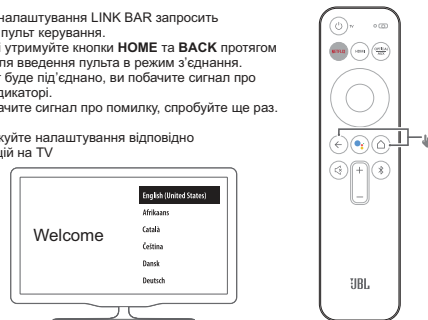
## Інструкція користувача

4. Вставте батарейки в пульт дистанційного керування.



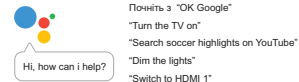
5. Під час налаштування LINK BAR запросить під'єднати пульт керування. Натисніть і утримуйте кнопки **HOME** та **BACK** протягом 3 секунд для введення пульта в режим з'єднання. Коли пульт буде під'єднано, ви побачите сигнал про успіх на індикаторі. Якщо ви бачите сигнал про помилку, спробуйте ще раз.

6. Продовжуйте налаштування відповідно до інструкцій на TV



### 5 Управління LINK BAR

5a. Голосове управління



5b. Управління з верхньої панелі



\* Джерела перемикаються між: Home / HDMI (1, 2, 3) / Bluetooth Audio / Optical Audio / Aux Audio

Мікрофони далекого поля