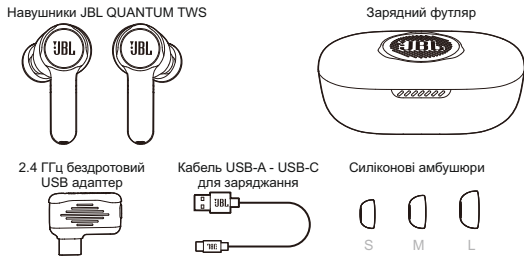


# Наушники з блютуз та мікрофоном JBL модель QUANTUM TWS (арт. JBLQUANTUMTWS\*), де \* позначає колір корпусу.

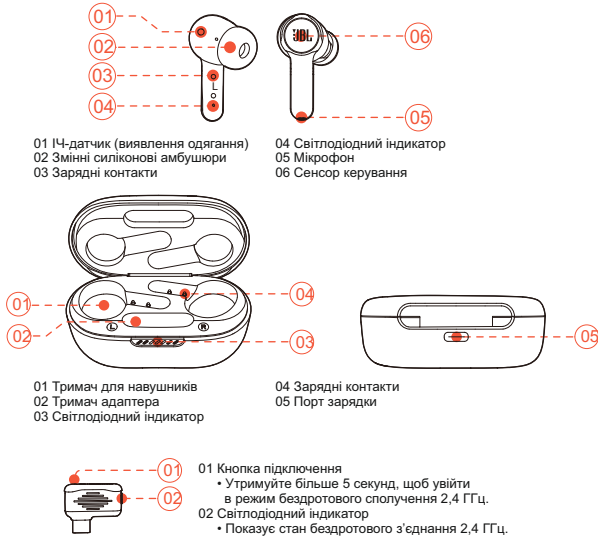


## Інструкція користувача

### КОМПЛЕКТАЦІЯ



### КОРОТКИЙ ОГЛЯД



### ДОДАТОК JBL HEADPHONES (тільки для мобільних)

На свій мобільний телефон завантажте додаток JBL Headphones з Apple App Store або Google Play, щоб отримати ще більше контролю й персоналізації свого прослуховування.

### ПЕРШЕ НАЛАШТУВАННЯ (тільки для ПК)

Завантажте з [www.jblquantum.com/engine](http://www.jblquantum.com/engine), щоб отримати повний доступ до функцій ваших навушників JBL Quantum.

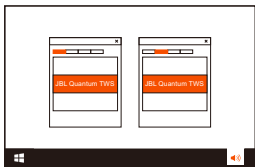
#### Вимоги до програмного забезпечення

Платформа: Windows 10 (лише 64-розрядна версія) / Windows 11  
500 МБ вільного місця на жорсткому диску для встановлення

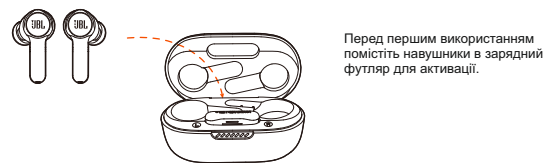
#### ПОРАДИ:

- Завжди використовуйте останню версію Windows 10 (64-розрядна) або Windows 11 для найкращої роботи на JBL QuantumENGINE
- JBL QuantumSURROUND доступний лише для Windows. Необхідна установка програмного забезпечення.

- Підключіть навушники до комп'ютера за допомогою бездротового USB адаптера 2,4 ГГц. (Див. «Увімкнення та підключення через 2,4 ГГц».)
- Перейдіть до "Sound Settings" -> "Sound Control Panel".
- У розділі "Playback" виділіть "JBL Quantum TWS" та оберіть "Set Default" -> "Default Device".
- У розділі "Recording" виділіть "JBL Quantum TWS" та оберіть "Set Default" -> "Default Device".
- Дотримуйтеся інструкцій на екрані, щоб персоналізувати налаштування звуку.



### ПЕРШЕ ВИКОРИСТАННЯ



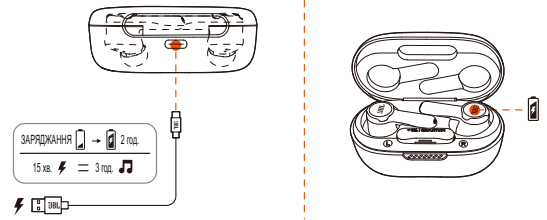
Перед першим використанням помістіть навушники в зарядний футляр для активації.

### ЯК НОСИТИ

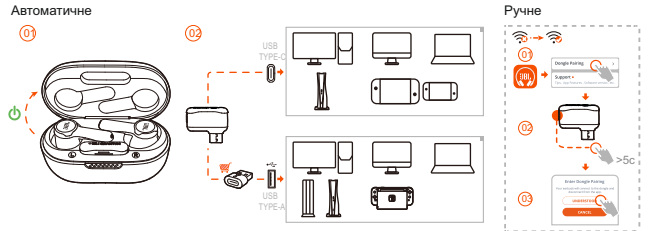


- Оберіть пару силіконових амбушюр, які найкраще відповідають розміру вашого вуха.
- Поверніть навушники у вухах, як показано для найкращої посадки та якості звуку.
- Після підключення Bluetooth (див. «Увімкнення та підключення через Bluetooth») відкрийте додаток JBL Headphones, щоб знайти навушники, а потім дотримуйтеся інструкцій на екрані для калібрування.

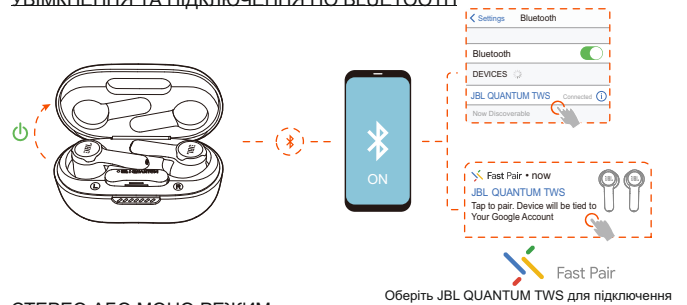
### ЗАРЯДЖАННЯ



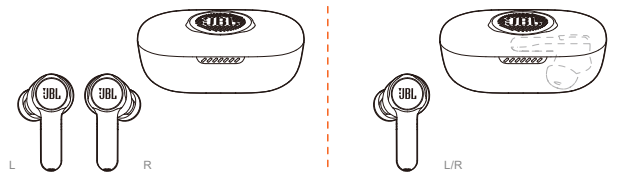
### УВІМКНЕННЯ ТА ПІДКЛЮЧЕННЯ ПО 2,4 ГЦ



### УВІМКНЕННЯ ТА ПІДКЛЮЧЕННЯ ПО BLUETOOTH



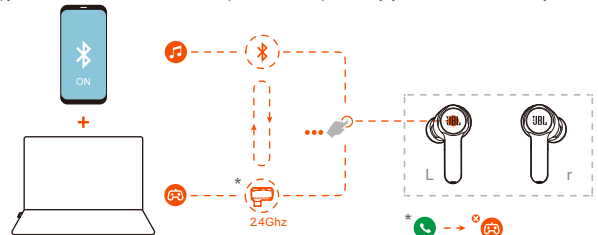
### СТЕРЕО АБО МОНО РЕЖИМ



Ви можете носити обидва навушники (стерео режим) або лише один (режим моно), лівий або правий.

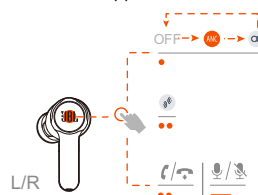
### ПЕРЕМИКАННЯ МІЖ ДВОМА ПРИСТРОЯМИ

Ця функція дозволяє швидко та легко перемикатися з ігрового звуку на вхідні дзвінки або музичні джерела.

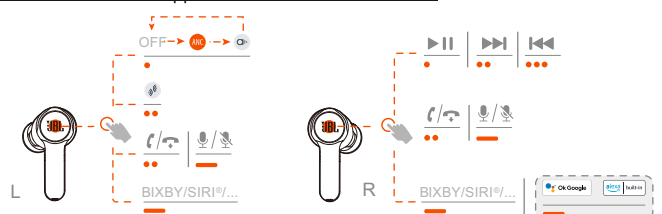


- Переконайтеся, що ваші навушники підключені до мобільного телефону через Bluetooth і до ПК на частоті 2,4 ГГц одночасно.
- Коли ви граєте в ігри на комп'ютері за допомогою навушників:
  - якщо на ваш мобільний телефон надходить вхідний дзвінок, звук гри буде перервано мелодією дзвінка. Ви можете двічі торкнутися сенсорної області на будь-якому навушнику, щоб відповідати на дзвінок або відхилити його (докладніше див. у розділі «Керування дзвінками»);
  - ви можете тричі торкнутися сенсорної області лівого навушника, щоб переключитися на джерело музики на вашому мобільному телефоні (див. «Керування відтворенням»), щоб дізнатися більше про музику);
  - щоб повернутися до ігрового звуку з джерела музики, ще раз тричі торкніться сенсорної області лівого навушника.

### КЕРУВАННЯ ПРИ ПІДКЛЮЧЕННІ ПО 2,4 ГЦ



### КЕРУВАННЯ ПРИ ПІДКЛЮЧЕННІ ПО BLUETOOTH



# Наушники з блютуз та мікрофоном JBL модель QUANTUM TWS (арт. JBLQUANTUMTWS\*), де \* позначає колір корпусу.



## Інструкція користувача

### ПЕРЕМИКАННЯ РЕЖИМІВ ЗВУКУ

Щоб переключитися між ВІМК. (за замовчуванням), ANC і Ambient Aware:

- у підключенні 2,4 ГГц торкніться сенсорної області будь-якого навушника.
- у з'єднанні Bluetooth торкніться сенсорної області на лівому навушнику.
- Щоб увімкнути або вимкнути Talktime:
- у з'єднанні 2,4 ГГц двічі торкніться сенсорної області будь-якого навушника.
- у з'єднанні Bluetooth двічі торкніться сенсорної області на лівому навушнику

### КЕРУВАННЯ ДЗВІНКАМИ

Коли надходить вхідний дзвінок:

- Торкніться або двічі торкніться сенсорної області на будь-якому навушнику, щоб відповісти на дзвінок.
- Щоб відхилити дзвінок, утримуйте сенсорну область будь-якого навушника протягом двох секунд.

Під час дзвінка:

- Двічі торкніться сенсорної області будь-якого навушника, щоб покласти трубку.

Під час здійснення вихідного дзвінка:

- Двічі торкніться сенсорної області будь-якого навушника, щоб скасувати дзвінок.

### ВМИКАННЯ / ВИМИКАННЯ МІКРОФОНУ

- Під час ігор із підключенням по 2,4 ГГц утримуйте сенсорну область на будь-якому навушнику протягом двох секунд, щоб вимкнути або увімкнути мікрофон.
- Під час дзвінка у з'єднанні Bluetooth утримуйте сенсорну область на лівому навушнику протягом двох секунд, щоб вимкнути або увімкнути мікрофон.

### КЕРУВАННЯ ВІДТВОРЕННЯМ

- Торкніться сенсорної області на правому навушнику, щоб призупинити або відновити відтворення.
- Двічі торкніться сенсорної області правого навушника, щоб перейти до попередньої композиції.
- Тричі торкніться сенсорної області правого навушника, щоб перейти до наступної композиції.

### ГОЛОСОВИЙ ПОМІЧНИК

- Утримуйте сенсорну область будь-якого навушника протягом двох секунд, щоб запустити вбудований голосовий помічник вашого мобільного телефону, наприклад BIXBY або SIRI® тощо.
- Торкніться сенсорної області будь-якого навушника або утримуйте його протягом двох секунд, щоб вийти.

GOOGLE ASSISTANT

Налаштування Google Асистент

1. Підключіть навушники до мобільного пристрою
  2. Налаштуйте асистент Google за допомогою мобільного пристрою\*.
- Android™: натисніть і утримуйте кнопку головного екрана, щоб відкрити асистент Google, і дотримуйтеся інструкцій на екрані.

\*Доступно лише на пристроях Android.

Примітка: Google Асистент доступний на підтримуваних пристроях з Android 6.0 і пізніших версій.

\*Google Асистент працює на телефонах з Android Lollipop, Marshmallow та Nougat з сервісами Google Play, більше 1,5 ГБ пам'яті та роздільною здатністю екрану 720p і більше.

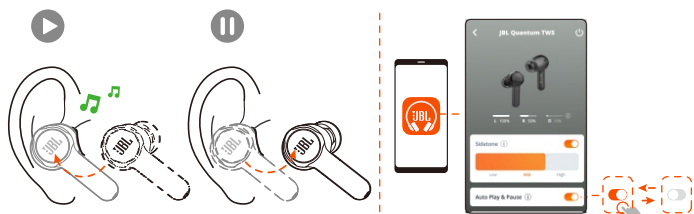
Додаткова інформація про можливості Google Асистент доступна на сайті [assistant.google.com/platforms/headphones](http://assistant.google.com/platforms/headphones)



Примітки:

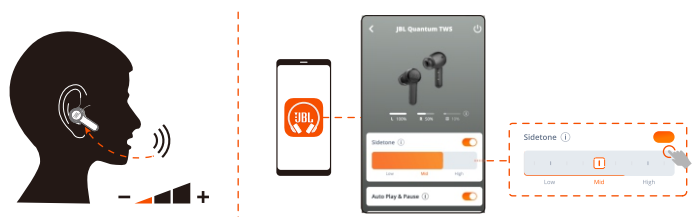
1. Google Асистент наразі не доступний українською мовою.
2. Щоб увімкнути або вимкнути Google Асистент, встановіть програму JBL Headphones. Оберіть Settings (Параметри) > Voice Assistant (Голосовий помічник).

### АВТОМАТИЧНЕ ВІДТВОРЕННЯ / ПАУЗА



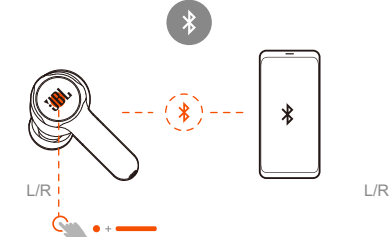
Якщо цю функцію увімкнено в додатку, відтворення музики призупиняється, коли ви знімаєте навушники, і відновлюється, коли ви знову надягаєте навушники.

### БОКОВИЙ ТОН



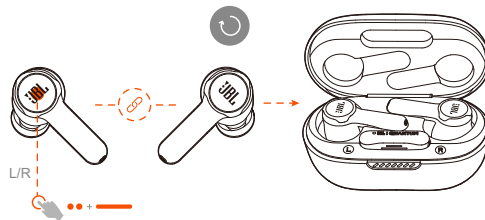
У додатку ви можете регулювати гучність власного голосу, який ви можете чути під час дзвінка.

### ПІДКЛЮЧЕННЯ ДО НОВОГО ПРИСТРОЮ ПО BLUETOOTH



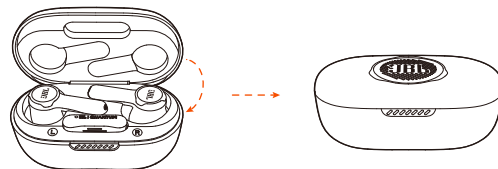
1. Вийміть обидва навушники з футляра для зарядки.
2. Торкніться та утримуйте сенсорну область будь-якого навушника протягом п'яти секунд. Навушники перейдуть у режим підключення Bluetooth.
3. Повторіть процедури підключення Bluetooth для приєднання до нового пристрою Bluetooth (див. «Вимкнення та підключення через Bluetooth»).

### СКИДАННЯ ДО ЗАВОДСЬКИХ НАЛАШТУВАНЬ



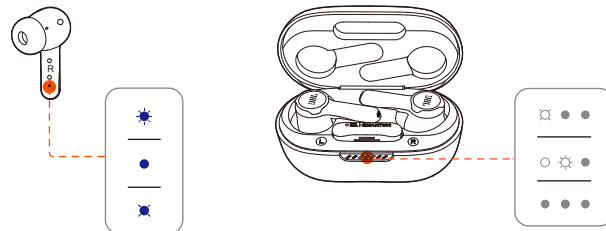
1. Вийміть обидва навушники з футляра для зарядки.
  2. Двічі торкніться, а потім утримуйте сенсорну область будь-якого навушника протягом п'яти секунд. Сині світлодіоди на обох навушниках двічі швидко блимнуть.
  3. Навушників можна почути "Power off".
- Щоб знову увімкнути живлення, вставте навушники назад у зарядний футляр, а потім відкрийте кришку.

### ВИМКНЕННЯ



Щоб вимкнути живлення, помістіть навушники в зарядний футляр і закрийте кришку.

### СИГНАЛИ ІНДИКАТОРІВ



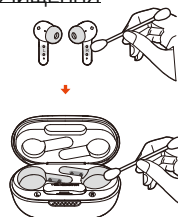
### СВІТЛОДІОДНІ ІНДИКАТОРИ НА НАВУШНИКАХ

ІНДИКАТОР	СТАН	ЗНАЧЕННЯ
	Синій швидко блимає	Підключення Bluetooth
	Синій світиться 5 сек	Bluetooth підключено
	Синій повільно блимає	Bluetooth не підключено

### СВІТЛОДІОДНІ ІНДИКАТОРИ НА ФУТЛЯРІ

ІНДИКАТОР	СТАН	ЗНАЧЕННЯ
	1-й Білий блимає 5 раз	Розряджено
	2-й або 3-й Білий блимає 5 сек	Заряджання
	Всі 3 світаються білим 5 сек	Заряджено

### ОЧИЩЕННЯ



Використовуйте чистий ватний тампон, злегка змочений спиртом, щоб:

1. Видалити вшуну сірку та бруд з насадок на навушниках.
2. Очистити зарядні контакти на навушниках та в футлярі для зарядки відповідно.

Потім сухою і м'якою бавовною зітріть пил і пух.

3. Очистіть паз на кришці та внизу зарядного футляра. Після очищення переконайтеся, що зарядний футляр і навушники сухі, перш ніж вставити навушники назад у зарядний футляр.

ПОРАДА:

- Рекомендують повторювати операцію кожні кілька тижнів або близько того, щоб підтримувати ваші навушники у чистоті, і щоб бруд не впливав на швидкість або якість заряджання.

### ТЕХНІЧНІ ХАРАКТЕРИСТИКИ

- Модель: QUANTUM TWS
- Розмір драйвера: динамічний драйвер 10 мм
- Живлення: 5 В 1 А
- Наушники: 5,5 г на шт (11 г разом)
- Адаптер: 2,5 г
- Зарядний футляр: 42,4 г
- Тип акумулятора для навушників: літій-іонний полімер (51 мАг / 3,85 В)
- Тип акумулятора зарядного футляра: літій-іонний полімер (340 мАг / 3,7 В)
- Час зарядки: 2 години після повної розрядки
- Час відтворення музики з увімкненим BT та ANC: до 6 годин
- Час відтворення музики з увімкненим BT та вимкненим ANC: 8 год
- Час розмови з увімкненим BT та ANC: 4 години
- Час розмови з увімкненим BT та вимкненим ANC: 4,2 години
- Час відтворення музики з підключенням по 2,4 ГГц і увімкненим ANC\*: 3,5 години
- Час відтворення музики з підключенням по 2,4 ГГц і вимкненою ANC\*: 4 години
- Час розмови з підключенням по 2,4 ГГц і увімкненим ANC\*: 3,5 години
- Час розмови з підключенням по 2,4 ГГц і вимкненою ANC\*: 4 години
- Час розмови з підключенням по 2,4 ГГц і увімкненим ANC\*: 3,5 години
- Час розмови з підключенням по 2,4 ГГц і вимкненою ANC\*: 4 години
- Частотна характеристика: 20 Гц - 20 кГц
- Опір: 16 Ом
- Чутливість: 106 дБ SPL@1 кГц
- Максимальний рівень звукового тиску: 93 дБ
- Чутливість мікрофона: -39 дБВ/Па при 1 кГц
- Версія Bluetooth: 5.2
- Версія профілю Bluetooth: A2DP V1.3, AVRCP V1.6, HFP V1.8
- Діапазон частот передавача Bluetooth: 2,4 ГГц - 2,4835 ГГц
- Максимальна потужність випромінювання Bluetooth: <12 дБм EIRP
- Модуляція передавача Bluetooth: GFSK, π/4 QPSK, 8DPSK
- Максимальна робоча температура: 45 °C
- Потужність бездротового передавача 2,4 ГГц: <14 дБм EIRP
- Бездротова модуляція 2,4 ГГц: GFSK, π/4 QPSK
- Бездротова частота 2,4 ГГц: 2400 МГц - 2483,5 МГц

### СПРОЩЕНА ДЕКЛАРАЦІЯ ПРО ВІДПОВІДНІСТЬ

Справжнім ХАРМАН Інтернаціонал Індустрієс, Інк. заявляє, що тип радіобладнання навушники безпроводної торгівельної марки JBL моделі QUANTUM TWS (арт. JBLQUANTUMTWS\*) з обладнанням радіодоступу (інтерфейс передачі даних Bluetooth), де \* позначає колір корпусу, відповідає Технічному регламенту радіобладнання; повний текст декларації про відповідність доступний на веб-сайті за такою адресою: [bit.ly/3zBk445](http://bit.ly/3zBk445) та по QR коду

