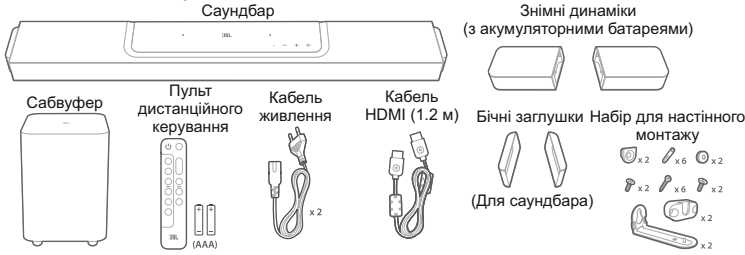


# Акустична система з блютуз JBL модель BAR 1300

(арт. JBLBAR1300BLKPE), BLKPE - чорний.

## Інструкція користувача

### КОМПЛЕКТАЦІЯ



### ОГЛЯД ПРОДУКТУ

#### 1. Саундбар

##### 1.1 Елементи управління

##### 1) (Джерело звуку)

- Увімкніть пристрій
- Оберіть джерело звуку: **TV** (телевізор, джерело за замовчуванням; з'єднання через вхід **HDMI OUT (TV ARC/TV eARC)** має пріоритет над оптичним входом **OPTICAL**), **Bluetooth** або **HDMI IN** (пристрій, підключений через вхід **HDMI IN**).

##### 2) -/+ (Гучність)

- Увімкніть пристрій
- Зменшуйте або збільшуйте рівень гучності
- Натисніть і утримуйте, щоб безперервно зменшувати або збільшувати гучність
- Натисніть дві кнопки одночасно, щоб вимкнути або увімкнути звук.

##### 3) Індикатор стану

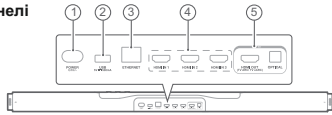
Система:	
Звичайне блимання (білим кольором)	Увімкнення системи
Швидке блимання (білим кольором)	Виконується оновлення програмного забезпечення
Постійне світіння (біло-жовтим кольором)	Відновлення заводських налаштувань
Підключення до мережі:	
Повільне блимання (білим кольором)	Вхід у режим налаштування Wi-Fi-з'єднання або мережеве з'єднання вимкнено
Постійне світіння (зеленим кольором)	Саундбар виявлено програмою JBL One
Постійне світіння (білим кольором)	Мережеве підключення встановлено
Постійне світіння (жовтим кольором)	Слабке Wi-Fi-з'єднання

##### 4) Мікрофон

- Для калібрування звуку

##### 5) Дисплей, що відображає стан системи

#### 1.2 Роз'єми на задній панелі



##### 1) POWER (Живлення)

- Для підключення до джерела живлення (за допомогою кабелю живлення, що додається)

##### 2) USB

- USB-роз'єм для оновлення програмного забезпечення

##### 3) ETHERNET (Локальна мережа)

- Для підключення до вашої домашньої мережі за допомогою Ethernet-кабелю.

##### 4) HDMI IN (1 / 2 / 3) (HDMI-входи)

- Для підключення до HDMI-виходу на цифровому пристрої.

##### 5) Роз'єми для підключення до телевізора

- HDMI OUT (TV ARC / TV eARC) (HDMI-вихід)**
- Для підключення до входу **HDMI ARC / HDMI eARC** на вашому телевізорі.
- OPTICAL** (Оптичний вхід)
- Для підключення до оптичного виходу на телевізорі або цифровому пристрої.

#### 1.2. Знімні динаміки

##### 1) Роз'єм USB Type C

- Для заряджання акумулятора

##### 2) Кнопка (Живлення)

- Натисніть кнопку, щоб увімкнути динамік
- Натисніть і утримуйте кнопку більше 3 секунд, щоб вимкнути динамік

##### 3) (Bluetooth-режим)

- Натисніть, щоб перейти в Bluetooth-режим (щоб знімі динаміки працювали як автономні Bluetooth-динаміки)
- Індикатор джерела

Постійне світіння (синім кольором)	Bluetooth-режим обрано
------------------------------------	------------------------

- У Bluetooth-режимі натисніть, щоб увійти в режим з'єднання з Bluetooth-пристроєм
- У Bluetooth-режимі натисніть і утримуйте більше 5 секунд, щоб увійти в режим з'єднання Bluetooth Stereo (для підключення до іншого знімого динаміка та налаштування стереосистеми Bluetooth)

##### 4) (режим саундбара)

- Натисніть, щоб перейти в режим саундбара (щоб знімі динаміки працювали як задні гучномовці звукової панелі)
- Індикатор джерела

Постійне світіння (білим кольором)	Режим саундбара обрано
------------------------------------	------------------------

##### 5) Індикатор стану

- Для заряду батареї

Блимає (червоним)	Низький заряд батареї
Постійне світіння (червоним кольором)	Триває заряджання акумулятору

##### • Для бездротового з'єднання

Повільно блимає (білим кольором)	З'єднання з саундбаром відсутнє
Швидко блимає (білим кольором)	Йде процес з'єднання з саундбаром
Постійне світіння (білим кольором)	З'єднання з саундбаром встановлено

##### • Для Bluetooth-з'єднання

Звичайне блимання (синім кольором)	Bluetooth-з'єднання
Постійне світіння (синім кольором)	Bluetooth підключено
Повільне блимання (синім кольором)	Bluetooth не підключено
Звичайне блимання (блакитним кольором)	Підключення до іншого знімого динаміка (режим з'єднання Bluetooth Stereo)
Постійне світіння (блакитним кольором)	Підключено до іншого знімого динаміка (Bluetooth Stereo підключено)

#### 1.3. Сабвуфер

##### 1) Індикатор стану з'єднання

Постійне світіння (білим кольором)	З'єднання з саундбаром встановлено
Швидко блимання (білим кольором)	Режим сполучення з саундбаром
Повільне блимання (білим кольором)	Повторне підключення або вихід із режиму сполучення
Постійне світіння (біло-жовтим кольором)	Режим очікування (standby)

##### 2) Роз'єм живлення

- Для підключення до джерела живлення (за допомогою кабелю живлення, що додається)

#### 2. Пульт дистанційного керування

##### 1) (Вимкнення)

- Щоб увімкнути або перевести в режим очікування (standby)

##### 2) Кнопки вибору джерела

- TV**
- Для вибору телевізора в якості джерела (джерело за замовчуванням; з'єднання через вхід **HDMI OUT (TV ARC/TV eARC)** має пріоритет над оптичним входом **OPTICAL**)

##### Bluetooth

- Для вибору в якості джерела Bluetooth-пристрою
- Натисніть та утримуйте цю кнопку, щоб з'єднатися з Bluetooth-пристроєм.

##### HDMI

- Натисніть для послідовного перемикання між джерелами **HDMI IN: HDMI 1** (за замовчуванням) / 2 / 3

##### 3) Кнопки звукових ефектів

- Оберіть рівень прояву ефектів Dolby Atmos/DTS:X: середній (за замовчуванням), високий або низький.
- Оберіть рівень басу на сабвуфері: 1 / 2 / 3 (за замовчуванням) / 4 / 5. (доступно, коли обидва знімі титові динаміки від'єднані від саундбара)
- Виберіть ступінь об'ємності звучання для титових динаміків: середній (за замовчуванням), високий, нульовий або низький.

##### 4) CALIBR

- Натисніть, щоб розпочати калібрування звуку

##### 5) (Moment)

- Натисніть, щоб отримати прямий доступ до свого плейлисту та індивідуальних налаштувань динаміків, які ви зберегли у програмі JBL One.

##### 6) (Керування відтворенням під час потокової передачі музики через програму JBL One, вбудований Chromecast™, AirPlay, Alexa або через Bluetooth-з'єднання)

- Одноразове натискання: пауза або відновлення відтворення
- Подвійне натискання: наступний трек
- Потрійне натискання: попередній трек

##### 7) + / -

- Збільшення або зменшення рівня гучності
- Натисніть і утримуйте, щоб безперервно збільшувати або зменшувати гучність.

##### 8) (Mute)

- Вимкнути / увімкнути звук

#### 2.1 Управління через додаток

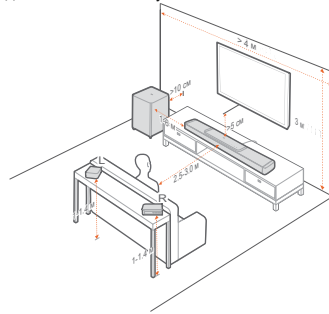
За допомогою додатку JBL One на вашому Android- або iOS-пристрої ви можете робити наступне:

- Налаштовувати Wi-Fi-з'єднання;
- Калібрувати звук та вмикати деморежим;
- Створювати та зберігати індивідуальне налаштування звуку;
- Керувати пристроєм;
- Інтегрувати у додаток музичні сервіси;
- Отримати доступ до додаткових можливостей.

## РОЗМІЩЕННЯ

### 1. Розміщення на горизонтальній поверхні

Розмістіть саундбар, знімі динаміки та сабвуфер на рівній та стійкій поверхні. Рекомендовані відстані — на малюнку нижче.



#### ПРИМІТКИ:

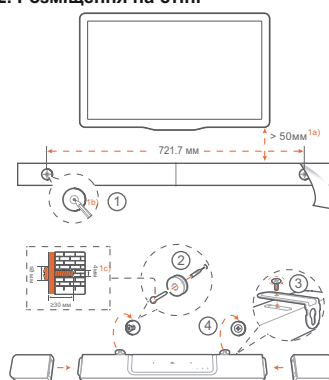
- Кабель живлення має бути правильно підключений до мережі.
- Не розміщуйте жодних предметів на верхній частині саундбара, знімних динаміків або сабвуфера.
- Вчасно заряджайте знімі динаміки, щоб забезпечити достатній заряд акумуляторів (див. розділ «Заряджання знімних динаміків»).
- Використовуйте бічні заглушки, що додаються, щоб закрити торці саундбара після від'єднання титових динаміків об'ємного звучання (див. крок 5 у розділі «Розміщення на стіні знімних динаміків в якості титових динаміків об'ємного звучання»).

### 2. Розміщення на стіні

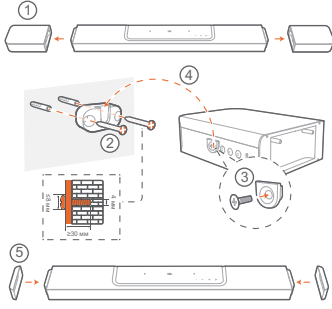
#### 2.1. Розміщення саундбара на стіні

##### 1. Підготовка:

- Приклейте не стіну за допомогою клейкої стрічки шаблон для настінного монтажу. Відстань до телевізора має бути близько 50 мм.
- Кінцем кулькової ручки позначте місця вкручування гвинтового кріплення. Зніміть шаблон.
- У зазначених місцях просвердліть отвори діаметром 4 мм.
- Встановіть кріплення для настінних кронштейнів.
- За допомогою гвинтів закріпіть кронштейни до нижньої частини саундбара.
- Розмістіть саундбар на стіні.
- Після того, як саундбар буде надійно закріплено на стіні, приєднайте до нього два знімі динаміки.



## Інструкція користувача



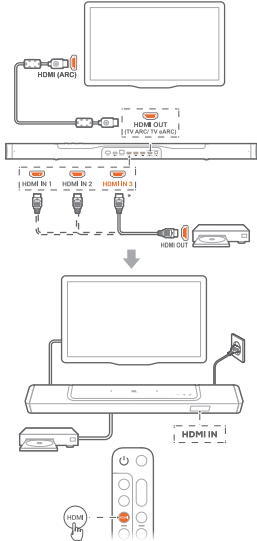
### ПРИМІТКИ:

- Переконайтеся, що стіна може витримати вагу саундбара.
  - Використовуйте для розміщення лише вертикальну стіну.
  - Уникайте місць з високою температурою чи вологістю.
  - Перед монтажем переконайтеся, що саундбар відключено від мережі. Інакше це може призвести до ураження електричним струмом.
- 2.2. Розміщення на стіні знімних динаміків в якості тилових динаміків об'ємного звучання**
1. Від'єднайте обидва знімні динаміки від саундбара.
  2. Встановіть настінні кронштейни.
  3. Вкрутіть в отвір на задній стороні кожного динаміка опорний гвинт.
  4. Розмістіть динаміки на стіні.
  5. За потреби використовуйте бічні заглушки.

## ПІДКЛЮЧЕННЯ

### 1. Підключення до телевізора та цифрових пристроїв

#### 1.1. Телевізор (HDMI ARC/eARC)

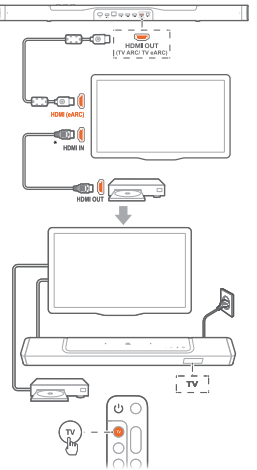


1. Підключіть саундбар до роз'єму **HDMI IN (ARC / eARC)** на телевізорі за допомогою HDMI-кабелю, що додається.
- Переконайтеся, що на телевізорі увімкнено режим **HDMI-CEC** та **HDMI ARC/eARC**. Як це зробити, дивіться посібник користувача до вашого телевізора.
2. Використовуйте HDMI-кабель (версії 2.0 або вищої) для підключення саундбара до цифрового пристрою (наприклад, телевізійного декодера, DVD- або Blu-ray-плеєра, ігрової приставки).
- Переконайтеся, що на цифровому пристрої увімкнено режим **HDMI-CEC**. Як це зробити, дивіться посібник користувача до вашого цифрового пристрою.
- Щоб отримати найкращу якість відтворення звуку у форматі Dolby Atmos, переконайтеся в тому, що у налаштуваннях аудіовиходу на цифровому пристрої обрано режим **«Bitstream»** або **«Raw Data»**.
3. Щоб відтворити звук з цифрового пристрою, підключеного до саундбара, кілька разів натисніть кнопку **HDMI** на пульті дистанційного керування, щоб вибрати HDMI-джерело.

#### ПРИМІТКА:

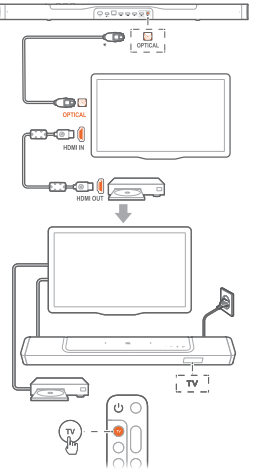
- Якщо ваш телевізор не підтримує технологію **HDMI eARC**, переконайтеся, що ви під'єднуєте ваш цифровий пристрій до роз'єму **HDMI IN** на саундбарі, а не на телевізорі. В іншому випадку інформація Dolby Atmos не зможе пройти через роз'єм **HDMI (ARC)** від телевізора до саундбара.

#### 1.2. Телевізор (HDMI eARC)



1. Підключіть саундбар до гнізда **HDMI IN (eARC)** на телевізорі за допомогою HDMI-кабелю, що додається.
- Переконайтеся, що на телевізорі увімкнено режим **HDMI-CEC** та **HDMI ARC/eARC**. Як це зробити, дивіться посібник користувача до вашого телевізора.
2. Використовуйте HDMI-кабель (сумісний з eARC, версії 2.0 або вищої) для підключення телевізора до вашого цифрового пристрою (наприклад, до стрімінгового пристрою, телевізійного декодера, DVD- або Blu-ray-програваача, до ігрової приставки).
- На цифровому пристрої переконайтеся, що увімкнено режим **HDMI-CEC**. Як це зробити, дивіться посібник користувача до вашого цифрового пристрою.
- Щоб отримати найкращу якість відтворення звуку у форматі Dolby Atmos, переконайтеся, що у налаштуваннях аудіовиходу на цифровому пристрої обрано режим **«Bitstream»** або **«Raw Data»**.
3. Щоб відтворити звук з цифрового пристрою, підключеного до телевізора, виберіть **TV** на пульті дистанційного керування.

#### 1.3. ОПТИЧНИЙ ВХІД

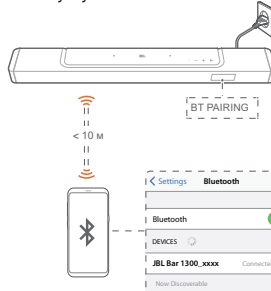


#### ПРИМІТКА:

- Завдяки 4 спрямованим догори гучномовцям та знімній конструкції динаміків об'ємного звучання, підвищуючий перетворювач Dolby Surround саундбара може покращити багатоканальне аудіо у більш старому форматі Dolby Digital (включаючи контент у форматах 5.1 або 7.1) та забезпечити захоплюючі враження від ефектів 3D Atmos.
1. Підключіть саундбар до телевізора за допомогою оптичного кабелю.
  2. Використовуйте HDMI-кабель (версії 2.0 або вищої) для підключення телевізора до вашого цифрового пристрою (наприклад, до стрімінгового пристрою, телевізійного декодера, DVD- або Blu-ray-плеєра, до ігрової приставки).
  3. Щоб відтворити звук через оптичний кабель, оберіть **TV** на пульті дистанційного керування.
- ПРИМІТКИ:**
- HDMI-кабель (для підключення до цифрових пристроїв) та оптичний кабель не входять до комплекту поставки.
  - Повна сумісність із усіма HDMI-CEC-пристроями не гарантується.
  - Якщо для отримання звукового сигналу з телевізора до саундбара підключено водночас і кабель HDMI ARC, і оптичний кабель, підключення HDMI ARC має пріоритет.

### 2. Bluetooth-з'єднання

Через Bluetooth-з'єднання підключіть саундбар до такого Bluetooth-пристрою, як смартфон, планшет або ноутбук.



#### 2.1 Підключення Bluetooth-пристрою

1. Щоб вибрати Bluetooth-джерело, натисніть кнопку **⏪** на саундбарі або кнопку **⏪** на пульті дистанційного керування.
- **«BT PAIRING»:** Пристрій готовий до Bluetooth-сполучення.
2. Увімкніть Bluetooth на своєму Bluetooth-пристрої і не пізніше ніж протягом трьох хвилин знайдіть у списку виявлених пристроїв **«JBL Bar 1300\_xxxx»**.
- Успішне підключення: Якщо ім'я пристрою встановлено англійською мовою, це ім'я відображається на дисплеї. Пролунає підтверджувачий сигнал.

#### 2.2 Повторне підключення останнього сполученого пристрою

Коли саундбар переходить у режим очікування, Bluetooth-пристрій зберігається як вже сполучений пристрій.

Наступного разу, коли ви переключитесь на Bluetooth-джерело, саундбар автоматично повторно підключить останній сполучений пристрій.

#### 2.3 Підключення до іншого Bluetooth-пристрою

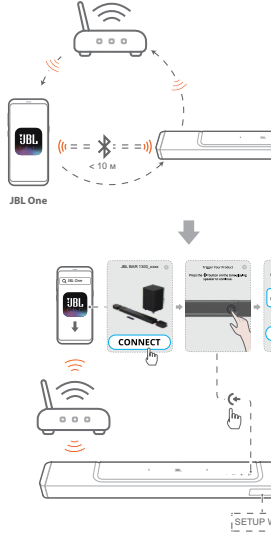


1. При обраному джерелі Bluetooth, натисніть і утримуйте кнопку **⏪** на саундбарі або кнопку **⏪** на пульті дистанційного керування, доки на дисплеї не з'явиться **«BT PAIRING»**.
- Саундбар перейде в режим Bluetooth-сполучення.
2. Виконайте крок 2 з пункту «Підключення Bluetooth-пристрою».
- Якщо пристрій вже коли-небудь був сполучений з саундбаром, спочатку вимкніть **«JBL Bar 1300\_xxxx»** на самому пристрої.

#### ПРИМІТКИ:

- Bluetooth-з'єднання буде втрачено, якщо відстань між саундбаром та Bluetooth-пристроєм перевищить 10 м.
- Різні електронні пристрої можуть створювати радіоперешкоди. Пристрої, що генерують електромагнітні хвилі (наприклад, мікрохвильові печі або пристрої бездротової локальної мережі), повинні знаходитися на достатній відстані від саундбара.

### 3. Підключення до домашньої мережі



Підключіть саундбар до вашої домашньої мережі за допомогою Wi-Fi-з'єднання або Ethernet-кабелю. Додаток JBL One та підтримка стрімінгових сервісів (вбудований Chromecast, AirPlay та Alexa) дозволяють відтворювати через динаміки саундбара аудіосигнал, що передається зі смартфонів або планшетів.

1. На саундбарі увійдіть у режим налаштування Wi-Fi-з'єднання:

- Натисніть будь-яку кнопку, аби перейти до цього режиму (див. розділ «Увімкнення / Автоматичний перехід у режим очікування / Автоматичне пробудження»).
- Якщо саундбар ще не підключено до мережі, на дисплеї з'явиться повідомлення **«HELLO»**, а згодом - **«SETUP WIFI»**.
- Щоб знову увійти в режим налаштування Wi-Fi-з'єднання, натисніть і утримуйте кнопки **+** і **-**, доки не з'явиться напис **«SETUP WIFI»**.

2. На вашому Android- або iOS-пристрої додайте саундбар до вашої домашньої Wi-Fi-мережі за допомогою додатку JBL One.

- а) Підключіть ваш Android- або iOS-пристрій до вашої домашньої Wi-Fi-мережі. Завантажте додаток JBL One.
- б) Щоб завершити налаштування, дотримуйтеся інструкцій в цьому додатку.

3. За потреби, для підключення саундбара до вашої домашньої мережі використовуйте Ethernet-кабель.

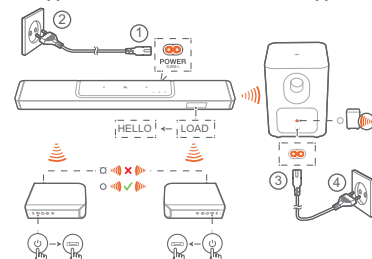
- Переконайтеся, що ви підключаєтесь до тієї ж мережі, що й під час першого налаштування саундбара.

#### ПРИМІТКИ:

- Ви можете призначити ім'я для саундбара у додатку JBL One на вашому Android- або iOS-пристрої.
- На iOS-пристрої додайте саундбар до Apple Home і керуйте ним так само, як і іншими колонками, сумісними з AirPlay 2.
- Якщо саундбар було додано до вашої домашньої Wi-Fi-мережі, ви можете запустити потокову AirPlay-передачу звуку із сумісного з AirPlay додатку безпосередньо на вашому iOS-пристрої (див. розділ «Відтворення звуку через AirPlay»).
- Доступність музичних стрімінгових онлайн-сервісів залежить від регіону.
- Для реалізації деяких функцій потрібні передплата або послуги, які не доступні для всіх країн.
- Доступність Chromecast, AirPlay та Alexa залежить від регіону та може наразі бути недоступним в Україні.

## ПЕРВИННЕ НАЛАШТУВАННЯ

### 1. Підключення знімних тилових динаміків та сабвуфера



1. Підключіть саундбар до джерела живлення за допомогою кабелю живлення, що додається.
- На дисплеї саундбара з'явиться напис **«LOAD»**, а потім **«HELLO»**.
2. Щоб розпочати підключення, виконайте такі дії:
  - Підключіть сабвуфер до мережі за допомогою кабелю живлення, що додається;
  - Приєднайте знімні динаміки до саундбара або натисніть **⏪** на знімних динаміках для швидкого перепідключення до саундбара.
- Саундбар автоматично підключить сабвуфер.

Підключено: кнопка **⏪** на сабвуфері світиться білим кольором.

→ Саундбар автоматично підключить знімні динаміки.

Підключено: індикатор стану на знімних динаміках постійно світиться білим кольором (○).

#### ПРИМІТКИ:

- Використовуйте лише кабелі живлення з комплекту постачання.
- Перед підключенням до мережі переконайтеся, що ви виконали всі інші підключення (див. розділ «Підключення до телевізора та цифрових пристроїв»).

## Інструкція користувача

### 2. Зарядження знімних динаміків

Коли знімні динаміки об'ємного звучання розрядяться, їхнє бездротове з'єднання з саундбаром буде втрачено.

При першому використанні знімних динаміків заряджайте їх щонайменше 4 години, щоб забезпечити достатній заряд акумуляторів.

→ Коли заряд батареї закінчується, індикатор стану на динаміку об'ємного звучання блимає червоним кольором, а на саундбарі відображається повідомлення «**REAR SPKR LOW BATT**» («Низький рівень заряду тилових колонок»).

→ Коли акумулятор повністю розрядиться, на саундбарі відображається повідомлення «**DOCK REAR SPKR**» («Під'єднайте тилкові колонки до саундбара»).

### 2.1 Зарядження шляхом приєднання знімних динаміків до саундбара

Зарядження почнеться відразу, як тільки ви приєднаєте знімні динаміки до саундбара.

→ Коли саундбар переключиться в режим очікування, засвітиться індикатор ●; коли знімні динаміки повністю зарядяться, індикатор ● згасне.

> Повна зарядка розрядженої батареї займає близько 3,5 годин.

### 2.2 Зарядження через USB-кабель

- Використовуйте кабель USB-C, щоб під'єднати динаміки до джерела живлення.
- На знімних динаміках індикатор стану використовується для індикації як стану заряду батареї, так і стану бездротового з'єднання (див. розділ «Знімні динаміки»).

#### ПРИМІТКА:

→ \* Кабель USB-C не входить в комплект поставки.

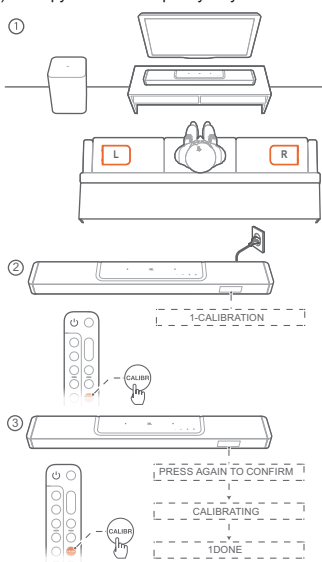
### 3. Об'ємний 3D-звук

#### 3.1 Калібрування звуку

Оптимізуйте якість об'ємного 3D-звучання для ваших індивідуальних умов прослуховування.

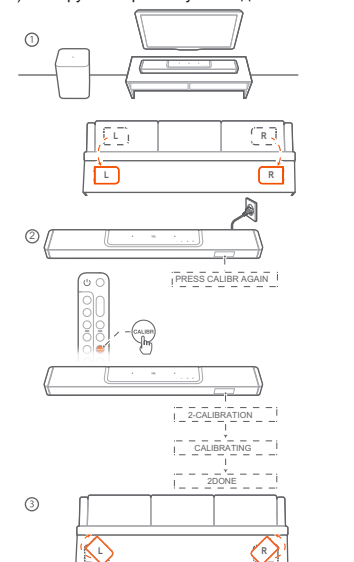
- Для калібрування звуку виконайте такі дії:
- Переконайтеся, що у вашій кімнаті тихо;
  - Переконайтеся, що саундбар і два знімні динаміки дивляться один на одного і що між ними немає перешкод.
  - Переконайтеся, що ліві та праві тиллові динаміки правильно розташовані: динамік, позначений буквою L, повинен бути ліворуч, а динамік, позначений буквою R, — праворуч.

#### 1) Калібрування зони прослуховування



1. Розмістіть знімні тиллові динаміки поруч з місцем, де ви будете сидіти.
2. Щоб розпочати калібрування, натисніть кнопку **CALIBR** на пульті дистанційного керування.  
→ На саундбарі з'явиться повідомлення «**1-CALIBRATION**».
3. Коли на дисплеї з'явиться повідомлення «**PRESS AGAIN TO CONFIRM**» («Натисніть ще раз, щоб підтвердити»), знову натисніть кнопку **CALIBR**.  
→ Розпочнеться зворотний відлік від 5 до 1.  
→ Пролунає калібрувальний сигнал. Почнеться калібрування звуку.

#### 2) Калібрування розташування динаміків



1. Розташуйте тиллові динаміки у бажаному місці.
2. Натисніть кнопку **CALIBR** на пульті дистанційного керування.  
→ На саундбарі з'явиться повідомлення «**2-CALIBRATION**».
- Розпочнеться зворотний відлік від 5 до 1.  
→ Пролунає калібрувальний сигнал. Почнеться калібрування звуку.
3. Поверніть динаміки для найкращого звучання.

**ПРИМІТКА:** → Протягом всього процесу калібрування на пульті дистанційного керування не працюватиме жодна кнопка, за винятком **CALIBR**.

### 3.2 Dolby Atmos®/DTS:X®

1. Щоб відтворити наволишній звук формату Dolby Atmos або DTS:X, підключіть Blu-ray-програвач або стрімінговий пристрій, як описано в розділі «Підключення до телевізора та цифрових пристроїв».
2. Щоб обрати бажану ступінь прояву ефекту Dolby Atmos або DTS:X, тисніть кнопку **↕** на пульті дистанційного керування, щоб переключатися між середнім (за замовчуванням), високим або низьким рівнями.

#### ПРИМІТКА:

→ Звукові ефекти Dolby Atmos або DTS:X доступні лише для аудіоконтенту у форматі Dolby Atmos або DTS:X відповідно.

### 3.3 Коригування тилових каналів

Ви можете обрати ступінь об'ємності звучання за допомогою підстроювання знімних тилових динаміків, коли вони від'єднані від саундбара.

1. Переконайтеся, що між саундбаром та знімними тилловими динаміками встановлено бездротове з'єднання (див. розділ «Підключення знімних тилових динаміків та сабвуфера»).
2. Для перемикання між різними ступенями об'ємності звучання натискайте кнопку **↕** на пульті дистанційного керування.

→ На дисплеї саундбара буде відображатися «**MID**» («Середній») (за замовчуванням встановлено цей рівень), «**HIGH**» («Високий»), «**MUTE**» («Звук вимкнено») або «**LOW**» («Низький»).

→ Якщо знімні тиллові динаміки приєднані до саундбара, на дисплеї з'явиться повідомлення «**UNDOCK REAR SPKR**» («Від'єднайте тиллові динаміки»).

### 3.4 Коригування низьких частот (сабвуфера)

Ви можете скоригувати рівень прояву низьких частот. Для перемикання між різними рівнями прояву низьких частот натискайте кнопку **↕** на пульті дистанційного керування.

→ На дисплеї саундбара відобразитиметься від «**LVL1**» до «**LVL5**» (за замовчуванням встановлено рівень «**LVL3**»).

### 4. Використовуйте знімні динаміки як автономні Bluetooth-динаміки

#### 4.1 Автономні Bluetooth-динаміки

Будь-який із знімних задніх динаміків може бути автономним динаміком Bluetooth.

#### Підключіть Bluetooth-пристрій

1. На лівому або правому динаміку натисніть **Ⓜ**, щоб переключитися в Bluetooth-режим.  
→ **Ⓜ**: готовий до Bluetooth-з'єднання  
→ Знімний тилловий динамік від'єднується від звукової панелі.
2. На своєму Bluetooth-пристрої увімкніть Bluetooth і знайдіть «**BAR 1300 REAR SPK**» протягом трьох хвилин.

#### Повторне підключення останнього з'єданого пристрою

- **Ⓜ**: Вдале підключення
  - 3. Почніть відтворення аудіо на Bluetooth-пристрої.
- Ваш Bluetooth-пристрій зберігається як з'єднаний пристрій, коли динамік переходить у режим очікування. Наступного разу, коли ви перемикаєтесь в Bluetooth-режим, динамік автоматично повторно підключає останній з'єднаний пристрій.

#### 4.2 Автономна Bluetooth-стереосистема

Підключивши два знімних динаміки, можна налаштувати музичну стереосистему з L (лівими) і R (правими) каналами.

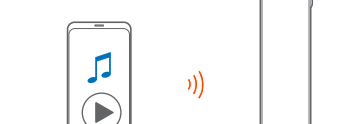
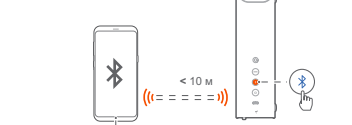
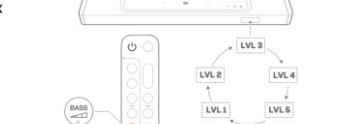
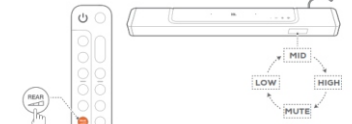
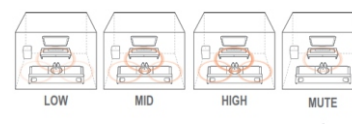
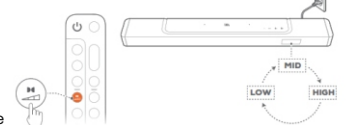
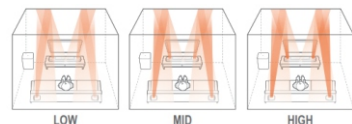
1. Переконайтеся, що лівий і правий тиллові динаміки правильно розміщені, L динамік ліворуч і R динамік праворуч.
2. Підключіть обидва динаміки:
  - a) На одному динаміку натисніть і утримуйте **Ⓜ**, доки індикатор стану не почне блимати блакитним.
  - b) Протягом трьох хвилин натисніть і утримуйте на іншому динаміку, доки індикатор стану не почне блимати блакитним.
- **Ⓜ**: готовий до з'єднання Bluetooth Stereo  
→ **Ⓜ**: Bluetooth Stereo підключено
3. Два динаміки починають відтворювати музику з пристрою, підключеного до основного динаміка.

#### Щоб розірвати Bluetooth-стереозв'язок між двома динаміками

- На будь-якому з підключених динаміків натисніть і утримуйте **Ⓜ**, доки індикатор стану не почне блимати блакитним.
- **Ⓜ**: Ви розриваєте Bluetooth-стереозв'язок між двома динаміками.
- **Ⓜ**: Динаміки перемикаються в режим Bluetooth-з'єднання і відповідно повторно підключаються до останнього з'єданого Bluetooth-пристрою.

#### ПРИМІТКА:

- Bluetooth-з'єднання буде втрачено, якщо відстань між саундбаром та Bluetooth-пристроєм перевищує 10 м.
- Електронні пристрої можуть спричиняти радіоперешкоди. Пристрої, які генерують електромагнітні хвилі, слід тримати подалі від саундбара, як-от мікрохвильові печі та пристрої бездротової локальної мережі.





## Інструкція користувача

### ВІДТВОРЕННЯ ЗВУКУ

#### 1. Увімкнення / автоматичний перехід у режим очікування / автоматичне пробудження

##### 1.1 Увімкнення

Для увімкнення натисніть будь-яку кнопку на саундбарі (або кнопку на пульті дистанційного керування). Сабвуфер та знімні динаміки автоматично підключаться до саундбара.

**7.1.2 Автоматичний перехід у режим очікування**  
Якщо саундбар не активен більше 10 хвилин, він автоматично перейде у режим очікування (standby).

##### 7.1.3 Автоматичне пробудження

Саундбар автоматично виходить з режиму очікування, коли: вмикається телевизор, якщо саундбар підключено до телевизора через з'єднання HDMI ARC; вмикається цифровий пристрій, якщо саундбар підключено до телевизора через з'єднання HDMI ARC і через з'єднання HDMI, а також підключено до вашого цифрового пристрою; саундбар підключено до домашньої мережі, а додаток JBL One, вбудований Chromecast, AirPlay або Alexa почали передавати звук на саундбар.

#### 2. Відтворення звуку з телевизора

1. Переконайтеся, що телевизор налаштований на підтримку зовнішніх динаміків, а вбудовані динаміки телевизора відключені (Mute). Як це зробити, дивіться посібник користувача до вашого телевизора.

2. Переконайтеся, що саундбар правильно підключено до телевизора (див. розділ «Підключення до телевизора та цифрових пристроїв»).

3. Щоб обрати телевизор як джерело, натисніть кнопку **TV** на саундбарі або кнопку **TV** на пульті дистанційного керування.

→ «TV»: в якості джерела обрано телевизор.

• У заводських налаштуваннях джерелом за замовчуванням встановлено телевизор.

#### 3. Відтворення звуку з джерела, підключеного до роз'єму HDMI IN

1. Переконайтеся, що саундбар правильно підключено до телевизора та цифрового пристрою

2. Увімкніть ваш цифровий пристрій.

• Щоб вибрати джерело, підключене до роз'єму **HDMI IN**, натисніть кнопку **TV** на саундбарі або натисніть кнопку **HDMI** на пульті дистанційного керування.

3. Перемкніть телевизор у режим очікування.

#### 4. Відтворення звуку з Bluetooth-джерела

1. Переконайтеся, що саундбар правильно підключено до вашого Bluetooth-пристрою.

2. Щоб вибрати Bluetooth-пристрій як джерело, натисніть кнопку **BT** на саундбарі або кнопку **BT** на пульті дистанційного керування.

3. Почніть відтворення аудіо на вашому Bluetooth-пристрої.

• Для керування відтворенням також можна використовувати кнопку **▶** на пульті дистанційного керування.

4. Налаштуйте гучність на саундбарі, пульті дистанційного керування або на вашому Bluetooth-пристрої.

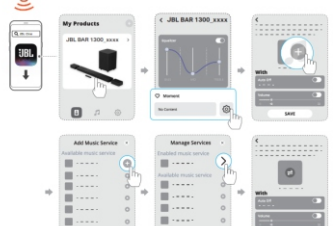
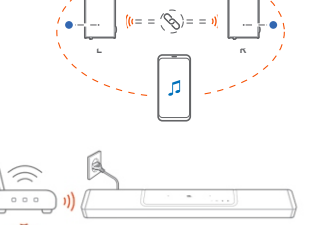
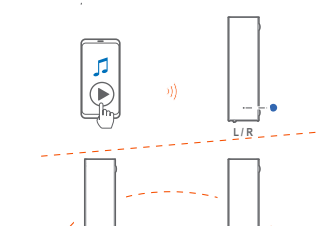
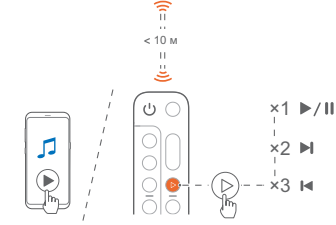
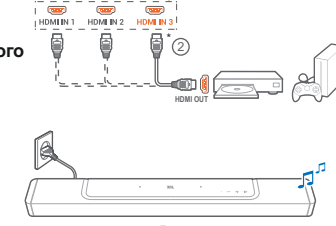
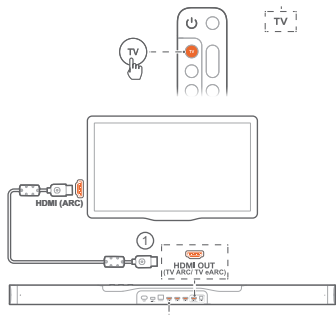
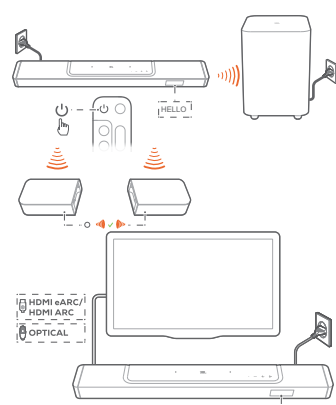
Для використання знімних динаміків як автономних Bluetooth-динаміків або Bluetooth-стереосистеми

#### 5. Відтворення звуку через додаток JBL One

За допомогою додатку JBL One аудіопотік з музичних онлайн-сервісів можна передавати на саундбар.



Отримайте доступ до своїх налаштувань за допомогою кнопки **♥ (Moment)**



**ПРИМІТКИ:**  
— \* Доступність тих чи інших музичних стрімінгових сервісів залежить від регіону та може бути наразі не доступна в Україні.  
— \*\* Може вимагатися передплата, яка не надається додатком JBL One.

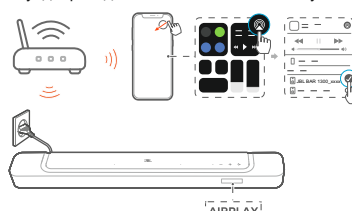
#### 6. Відтворення звуку за допомогою Chromecast

Передавайте аудіо з вашого Android- або iOS-пристрою на саундбар за допомогою вбудованої в нього технології Chromecast.

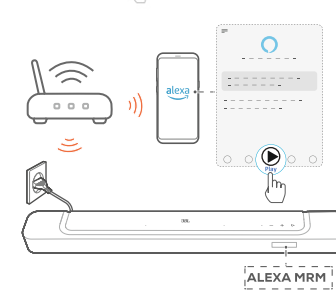
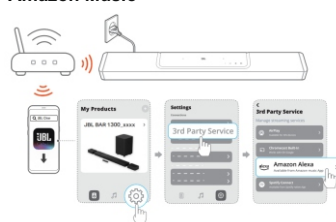


#### 7. Відтворення звуку через AirPlay

Передавайте звук з вашого iOS-пристрою на саундбар за допомогою технології AirPlay.



#### 8. Відтворення звуку через Amazon Music



#### 9. Мультирумне відтворення

Мультирумне відтворення дозволяє передавати музику з вашого Android- або iOS-пристрою на кілька динаміків, які підтримують Chromecast / AirPlay / Alexa.

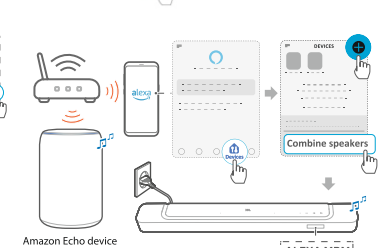
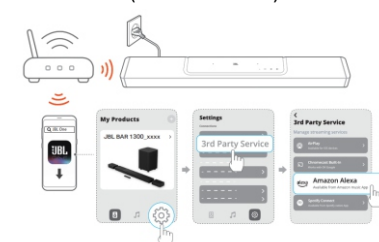
##### 9.1 Вбудований Chromecast

Підключіть динаміки до однієї мережі, запустіть додаток з підтримкою Chromecast, почніть відтворення музики, натисніть **+** та виберіть динаміки, об'єднані в групи.

##### 9.2 AirPlay



##### 9.3 Alexa MRM (Multi-Room Music)



#### ПРИМІТКИ:

— Щоб створити музичну групу з кількома кімнатами в додатку Amazon Alexa, переконайтеся, що ви підключили всі пристрої до однієї домашньої мережі та використовували той самий обліковий запис Alexa. Щоб дізнатися більше, зверніться до програми Amazon Alexa.

#### ПРИМІТКИ:

— Саундбар може підтримувати потокове аудіо та не підтримуватиме потокове відео.  
— Під час відтворення звуку через вбудований Chromecast, AirPlay або Alexa відтворення музики на активному підключеному пристрої зупиняється, якщо ви запускаєте відтворення музики на другому підключеному пристрої.  
— Коли саундбар перемикається між домашньою Wi-Fi-мережею та дротовою мережею під час відтворення через AirPlay, відтворення музики зупиняється та відновлюється через кілька хвилин, залежно від стану ширококомунікаційного доступу. Інформацію про підключення до вашої домашньої дротової мережі див. у розділі «Підключення до вашої домашньої мережі».

## НАЛАШТУВАННЯ ЗВУКУ

#### 1. Синхронізація аудіосигналу

За допомогою функції синхронізації звуку можна синхронізувати аудіо- та відеосигнал, щоб уникнути затримок звуку у вашому відеоконтенті.

1) На пульті дистанційного керування натисніть і утримуйте **TV** більше трьох секунд, а потім натисніть **+**.  
→ На дисплеї з'явиться повідомлення **«SYNC»**.

2) Протягом п'яти секунд натисніть **+** або **-** на пульті дистанційного керування, щоб відрегулювати затримку аудіо та узгодити її з відео.

→ На дисплеї відображається таймінг аудіосинхронізації.

#### 2. Smart-режим

Smart-режим, який за замовчуванням активовано, дозволяє отримати більше задоволення від телепрограм за рахунок додавання насичених звукових ефектів. А для таких телевізійних програм, як новини чи прогноз погоди, ці ефекти можна зменшити, переключившись із smart-режиму на стандартний.

**Smart-режим:** у цьому режимі для отримання насичених звукових ефектів застосовуються спеціальні налаштування еквайзера та технологія JBL Surround Sound.

**Стандартний режим:** в цьому режимі використовуються такі настройки еквайзера, які дозволяють отримати стандартні звукові ефекти.

Щоб вимкнути smart-режим:

• На пульті дистанційного керування натисніть і утримуйте **+** більше трьох секунд, а потім натисніть **+**.

→ Ви переключаетесь в інший режим. **«OFF SMART MODE»:** стандартний режим увімкнено.

→ Після наступного увімкнення саундбара smart-режим буде знову активовано автоматично.

## Інструкція користувача

### 3. Технологія покращення діалогів PureVoice

Технологія покращення діалогів PureVoice дозволяє покращити чіткість голосу та чутність і розбірливість мови. За замовчуванням PureVoice увімкнено, якщо ви відтворюєте фільми з джерела **TV/HDMI IN**;

і PureVoice вимкнено, якщо ви транслюєте музику через Bluetooth, вбудований Chromecast, Alexa та AirPlay.

Щоб вимкнути або увімкнути PureVoice:

• На пульті дистанційного керування натисніть і утримуйте більше п'яти секунд, а потім натисніть .

→ «**ON PUREVOICE**»: функцію PureVoice активовано.

→ «**OFF PUREVOICE**»: функцію PureVoice вимкнено.

→ Коли ви увімкнете саундбар наступного разу, функція PureVoice знову активується автоматично.

### ПОВЕРНЕННЯ ДО ЗАВОДСЬКИХ НАЛАШТУВАНЬ

Відновивши встановлені на заводі налаштування за замовчуванням, ви видалите всі свої персональні налаштування.

• На саундбарі натисніть та утримуйте більше 5 секунд кнопки , + та - .

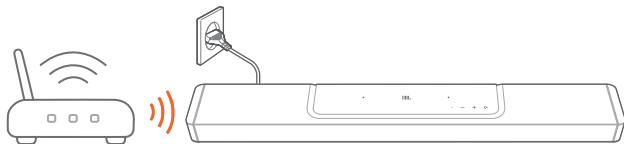
→ На дисплеї з'явиться повідомлення «**RESET**».

→ Відбудеться перезапуск саундбара.

### ООНОВЛЕННЯ ПРОГРАМНОГО ЗАБЕЗПЕЧЕННЯ

Для оптимальної роботи продукту та найкращого досвіду користувача JBL може запропонувати оновлення програмного забезпечення для системи саундбара в майбутньому. Будь ласка, відвідайте [www.jbl.com](http://www.jbl.com) або зверніться до колл-центру JBL, щоб отримати більше інформації про завантаження файлів оновлення.

#### Оновлення онлайн



• Підключіть саундбар до домашньої мережі. Оновлення онлайн відбувається автоматично, якщо доступне нове програмне забезпечення.

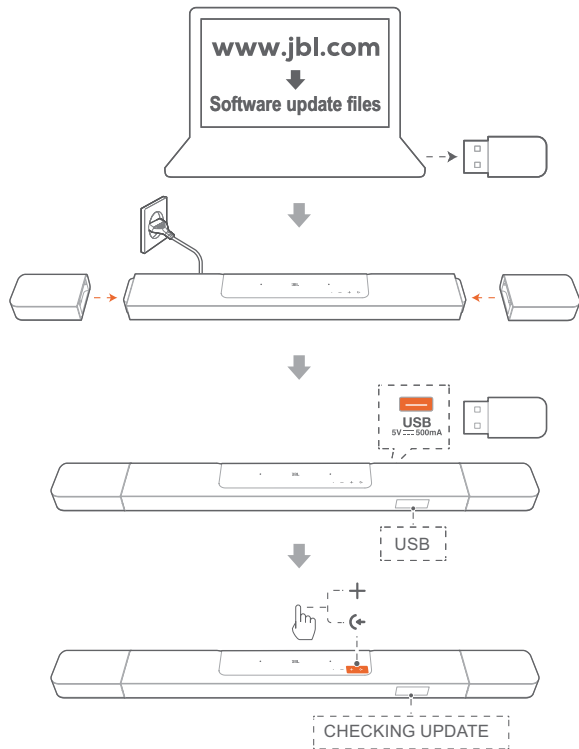
†† «**WAIT**»: Виконується оновлення програмного забезпечення

†† «**DONE**»: Оновлення програмного забезпечення завершено

#### ПРИМІТКИ:

– Оновлення програмного забезпечення буде синхронізовано з двома знімними динаміками, коли вони під'єднані до саундбара або прикріплені до нього.

#### Оновлення за допомогою USB-накопичувача



1. Переконайтеся, що ви зберегли файл оновлення програмного забезпечення в кореневому каталозі USB-накопичувача.

• Переконайтеся, що ваш накопичувач USB відповідає таким вимогам:

- Максимальна ємність: 64 ГБ

- Файлова система: FAT32

2. Підключіть USB-накопичувач.

†† «**USB**»: Саундбар перемикається на джерело USB.

3. Щоб увійти в режим оновлення програмного забезпечення, натисніть і + на звуковій панелі.

†† Відображається «**CHECKING UPDATE**».

†† «**WAIT**»: Виконується оновлення програмного забезпечення

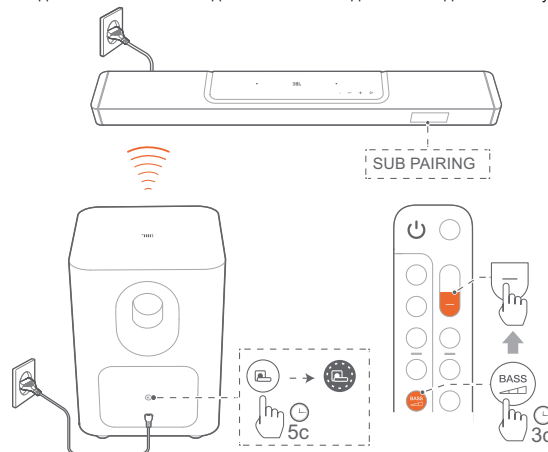
†† «**DONE**»: оновлення програмного забезпечення завершено

#### ПРИМІТКИ:

– До завершення оновлення програмного забезпечення тримайте звукову панель увімкненою та USB-накопичувач підключеним.

### ПОВТОРНЕ ПІДКЛЮЧЕННЯ САБВУФЕРА

Саундбар і сабвуфер об'єднані на заводі. Після ввімкнення вони автоматично об'єднуються та з'єднуються. У деяких особливих випадках вам може знадобитися з'єднати їх знову.



#### ПРИМІТКИ:

– Сабвуфер вийде з режиму сполучення через три хвилини та перейде в режим очікування, якщо сполучення не завершено. змінюється з швидкого блимання білим кольором на вимкнений. Щоб повернутися до режиму сполучення, натисніть .

### ТЕХНІЧНІ ХАРАКТЕРИСТИКИ

#### Загальні характеристики:

- Модель: BAR 1300 (саундбар), BAR 1300 SURROUND (знімний динамік), BAR 1300 SUB (сабвуфер)
- Конфігурація каналів звуку: 11.1.4
- Електроживлення: 100–240 В змінного струму, ~ 50/60 Гц
- Загальна вихідна потужність динаміків (макс. при КНС 1%): 1170 Вт
- Вихідна потужність саундбара (макс. при КНС 1%): 650 Вт
- Вихідна потужність динаміків об'ємного звучання (макс. при КНС 1%): 2 x 110 Вт
- Вихідна потужність сабвуфера (макс. при КНС 1%): 300 Вт
- Динаміки саундбара: 6 x овальних динаміків 46x90 мм, 5 x 0,75-дюймових (20 мм) високочастотних динаміків, 4 x 2,75-дюймових (70 мм) повнодіапазонних динаміків, спрямованих вгору
- Динаміки знімних колонок: овальний динамік 46x90 мм, 0,75-дюймовий (20 мм) високочастотний динамік, 2,75-дюймовий (70 мм) повнодіапазонний динамік, спрямований вгору, 2x (48x69 мм) пасивні радіатори із заокругленим прямокутником
- Динамік сабвуфера: 10-дюймовий (260 мм)
- Потужність в режимі очікування: < 2,0 Вт
- Температура експлуатації: 0°C - 45°C
- Літєва батарея: 3,635 В, 6600 мА·год
- Час автономної роботи знімних динаміків: до 10 годин (залежить від типу контенту та гучності)

#### Специфікація HDMI:

- HDMI-відеовихідів: 3
- HDMI-відеовиходів (з eARC): 1
- Версія HDMI HDCP: 2.3
- Підтримка HDR-форматів: HDR10, Dolby Vision

#### Звукові характеристики:

- Частотний діапазон: 33 Гц — 20 кГц (-6 дБ)
- Аудіовходи: 1 оптичний, Bluetooth, USB (USB-порт призначений лише для сервісного обслуговування)

#### Специфікація USB:

- USB-порт: USB Type A
- Номінальні параметри: 5 В постійного струму, 0,5 А

#### Специфікації бездротового з'єднання:

- Версія Bluetooth: основний саундбар - 5.0, знімні динаміки - 5.2
- Профіль Bluetooth: основний саундбар - A2DP 1.2, AVRCP 1.5, знімні динаміки - A2DP 1.3, AVRCP 1.6
- Діапазон частот Bluetooth-передавача: 2400–2483,5 МГц.
- Потужність Bluetooth-передавача: <15 дБм (EIRP)
- Wi-Fi-мережа: IEEE 802.11 a/b/g/n/ac/ax (2,4 ГГц/5 ГГц)
- Діапазон частот Wi-Fi-передавача на 2,4 ГГц: 2412–2472 МГц (ISM-діапазон 2,4 ГГц, 11 каналів для США, 13 каналів для Європи та інших країн)
- Потужність Wi-Fi-передавача на 2,4 ГГц: <20 дБм (EIRP)
- Діапазон частот Wi-Fi-передавача на 5 ГГц: 5,15–5,35 ГГц, 5,725–5,825 ГГц.
- Потужність Wi-Fi-передавача на 5 ГГц: 5,15–5,25 ГГц <23 дБм, 5,25–5,35 ГГц <20 дБм, 5,725–5,825 ГГц <14 дБм (EIRP)
- Діапазон частот бездротового передавача на 2,4 ГГц: 2406–2474 МГц
- Потужність бездротового передавача на 2,4 ГГц: <10 дБм (EIRP)

#### Розміри та вага:

- Загальні розміри саундбара (Ш x В x Г): 1376 x 60 x 139 мм
- Розміри основного саундбара (Ш x В x Г): 1000 x 60 x 139 мм
- Розміри знімних динаміків об'ємного звучання (кожного) (Ш x В x Г): 202 x 60 x 139 мм
- Розміри сабвуфера (Ш x В x Г): 305 x 440,4 x 305 мм
- Вага саундбара: 4,3 кг
- Вага знімних динаміків об'ємного звучання (кожного): 1,17 кг
- Вага сабвуфера: 10 кг
- Розміри упаковки (Ш x В x Г): 1107 x 381 x 477 мм
- Вага упаковки: 21,45 кг

### ПРАВИЛА ТА УМОВИ ЕФЕКТИВНОГО І БЕЗПЕЧНОГО ВИКОРИСТАННЯ

Використовуйте пристрій тільки за прямим призначенням відповідно до наданої інструкції. Не намагайтеся самостійно розкривати корпус товару і здійснювати ремонт. У разі виявлення несправності або дефектів, звертайтеся за гарантійним обслуговуванням відповідно до інформації з гарантійного талона. Особливі умови зберігання, реалізації і (або) транспортування не передбачені. Уникайте впливу екстремальних температур, довгострокового впливу вологи, сильних магнітних полів. Пристрій призначений для роботи в житлових зонах. Пристрій не слід викидати із іншими побутовими відходами, а здавати в місця призначені для збору відходів, перелік ліцензованих компаній є на сайті Міністерства екології [mep.gov.ua](http://mep.gov.ua)

#### СПРОЩЕНА ДЕКЛАРАЦІЯ ПРО ВІДПОВІДНІСТЬ:

Справжнім ХАРМАН Інтернаціонал Індастріес, Інк. заявляє, що тип радіообладнання система акустична торгівельної марки JBL моделі BAR1300 (арт. JBLBAR1300BLKEPP), з обладнанням радіодоступу (IEEE 802.11 та інтерфейс передачі даних Bluetooth) та радіомодулями короткого радіусу дії, відповідає Технічному регламенту радіообладнання; повний текст декларації про відповідність доступний на веб-сайті за такою адресою: [bit.ly/3IL988t](http://bit.ly/3IL988t) та по QR коду

