

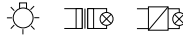
Single Intermediate Switch

RN-IS10
Rated at: 250 V~ 50/60 Hz 10 AX



Compatible load types:

Incandescent, Mains Voltage Halogen,
Magnetic and Electronic Low-Voltage



Important Notes

Please read before installing.

1. Turn power OFF at MCB (circuit breaker) or fuse box before performing any routine maintenance or servicing of lighting circuit.
2. Protect Switch from dust and dirt when painting or during construction.
3. Do not exceed the maximum rating of 10 AX.
4. This Switch complies with IEC and EN 60669-1.
5. **Recommended backbox depth is 35 mm.**
6. Install in accordance with all national and local electrical codes.
7. Operate between 0 °C and 40 °C. For indoor use only.
8. **Clean with a soft damp cloth only. DO NOT** use any chemical cleaners.

Technical Assistance

If you have questions concerning the installation or operation of this product, call **Lutron's Headquarters**. Please provide exact model number when calling.

Lutron EA LTD
Tel: +44 (0) 207 702 0657
Fax: +44 (0) 207 480 6899
www.lutron.com/europe

FREEPHONE:
U.K.: 0800-282107
Spain: 900-974452
Northern China: 10-800-712-1536
Southern China: 10-800-120-1536
Hong Kong: 800-901-849
Singapore: 800-120-4491
Taiwan: 00-801-137-737
Thailand: 001-800-120-665853

Limited Warranty

Lutron EA Ltd. ("Lutron EA") warrants each unit to be free from defects in material and workmanship and to perform under normal use and service. To the extent permitted by law, Lutron EA and Lutron Electronics Co. Inc. ("Lutron") make no warranties or representations as to the units except as set forth herein. This warranty shall run for a period of two years from the date of purchase and Lutron's obligations under this warranty are limited to remedying any defect, replacing any defective part or replacement (at Lutron EA's sole option) and shall be effective only if the defective unit is shipped to Lutron EA postage prepaid within 24 months after purchase of the unit. Repair or replacement of the unit does not affect the expiry date of the warranty. This warranty does not cover damage or deficiencies due to abuse, misuse, inadequate wiring or insulation or use or installation other than in accordance with instructions accompanying the unit.

To the extent permitted by law, neither Lutron EA nor Lutron shall be liable for any other loss or damage including consequential or special loss or damages, loss of profits, loss of income, or loss of contracts arising out of or relating to the supply of the unit or the use of the unit and the purchaser assumes and will hold harmless Lutron EA and Lutron in respect of all such loss or damage. Nothing in this warranty shall have the effect of limiting or excluding Lutron EA's or Lutron's liability for fraud or for death or personal injury resulting from its own negligence, or any other liability, if and to the extent that the same may not be limited or excluded as a matter of law.

This warranty does not affect the statutory rights of consumer purchasers of this product. Although every attempt is made to ensure that catalogue information is accurate and up-to-date, please check with Lutron EA before specifying or purchasing this equipment to confirm availability, exact specifications, and suitability for your application.

Patents pending.

Lutron is a registered trademark in the United Kingdom and the Community Trademark System and Rania is a registered trademark of Lutron Electronics Co., Inc.

© 2006 Lutron Electronics Co., Inc.

Lutron EA Ltd.
Lutron House
6 Sovereign Close
Wapping, London E1W 3JF, England.

Lutron GL Ltd
Room 2808, 28/F
248 Queen's Road East
Wanchai, Hong Kong

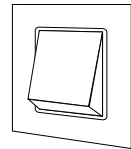
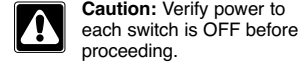
Made and printed in the U.S.A. 10/06 P/N 030-917 Rev. A

Installation

- 1** **WARNING:** Turn power OFF at MCB (circuit breaker) or fuse box.

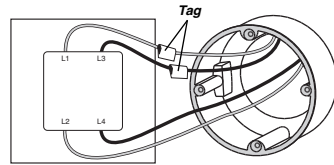
- 2** Remove switch mounting screws. Remove switch from wall.

Note: DO NOT disconnect wires from the switch.



- 3** Tag the wire(s).

Three-Location control or more



Three or more switches controlling a light fixture.

Two switches will be 2-way and the rest will be intermediate switches. The intermediate switch(es) will have insulated wires connected to four terminals.

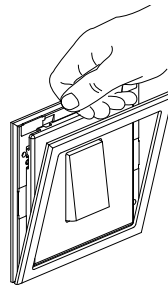
TAG two insulated wires of different colors which are connected to the same side of the intermediate switch. Follow this procedure for each intermediate switch.

Important Note:

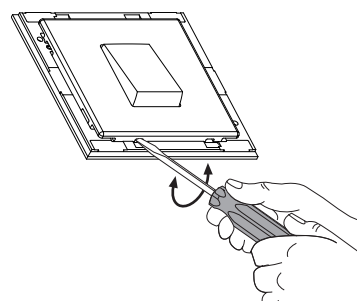
Your wall switch may have two wires attached to the same terminal. Tape these two wires together before disconnecting. Connect these two wires to the same terminal in Step 6.

- 4** Disconnect switch wires.

- 5** Prepare Switch for installation.



Snap off Frame



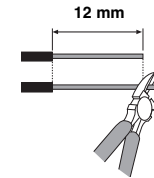
Snap off Front Plate:
Insert and rotate a small flathead screwdriver in the slots as shown.

Important Wiring Information

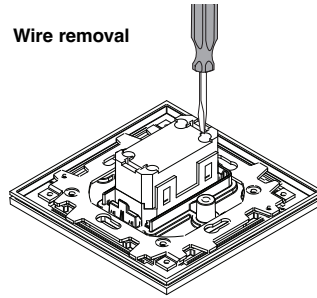


Use with 1.5–4.0 mm² **solid copper wire only.**

Trim or strip backbox wires to 12 mm. Insert wires fully for secure connection.

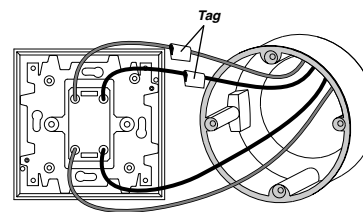


Wire removal



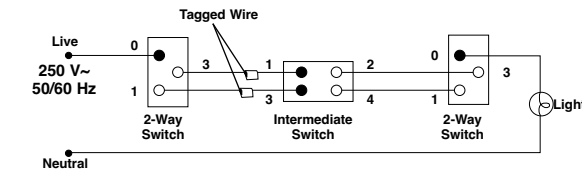
- 6** Wiring the Switch.

Notes: • Switch does not require an earth wire. Follow your local and national wiring codes to terminate the earth wire in your backbox.

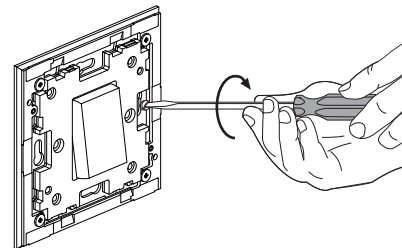


- Connect one of the Tagged wires removed from the switch to terminal 1.
- Connect the remaining Tagged wire removed from the switch to terminal 3.
- Connect one of the remaining wires removed from the switch to terminal 2.
- Connect the remaining wire removed from the switch to terminal 4.

Reference Wiring Diagram



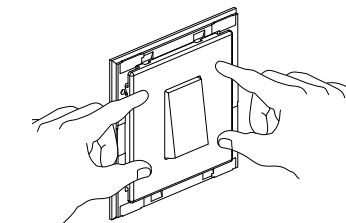
- 7** Mount and align Switch.



- Secure Switch to the backbox.

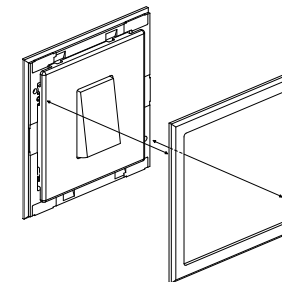
Caution - Do not pinch wires. Do not overtighten mounting screws.

- 8** Snap on Front Plate.

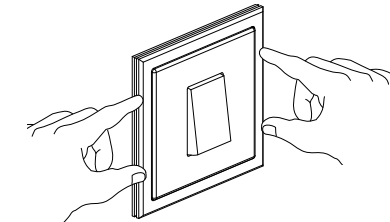


- Press corners to ensure four snaps engaged.

- 9** Snap on Frame.



Align the pins with the holes.



Press all sides to ensure six snaps engaged.

- 10** Turn power ON at MCB (circuit breaker) or fuse box.

Problems

If your Switch does not work, check that the light bulb has not burned out before contacting Lutron Technical Assistance.

Enkelvoudige tussenschakelaar

RN-IS10
Benodigde voeding: 250 V~ 50/60 Hz 10 AX



Compatibele belastingtypes:

Gloeilamp, netspanningshalogeen, magnetische en elektronische laagspanning



Belangrijke opmerkingen

Eerst lezen a.u.b. alvorens tot installatie over te gaan.

- Schakel eerst de stroom met de hoofdschakelaar of in de zekeringkast UIT alvorens routine-onderhoud aan de verlichtingsinstallatie uit te voeren.
- Bescherm de schakelaar tegen vuil en stof bij schilderwerk of tijdens de aanleg.
- Overschrijd het maximale vermogen van 10 AX niet.
- Deze schakelaar voldoet aan IEC en EN 60669-1.
- De **aanbevolen inbouwdoosdiepte bedraagt 35 mm**.
- Voer de installatie uit in overeenstemming met alle lokaal en nationaal geldende elektrotechnische voorschriften.
- Werktemperatuur tussen 0 °C en 40 °C. Uitsluitend voor binnengebruik.
- Reinig de dimmer uitsluitend met een zachte vochtige doek. Maak NOOIT gebruik van chemische reinigingsmiddelen.**

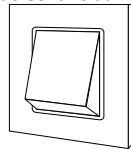
Installatie

1 WAARSCHUWING: Schakel de stroom UIT met de hoofdschakelaar of in de zekeringkast.

2 Verwijder de montageschroeven uit de schakelaar. Verwijder de schakelaar uit de wand.

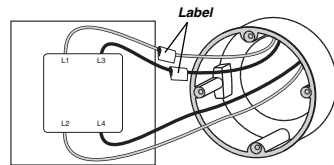
Opmerking: Maak de bedrading van de schakelaar NIET los.

Opgelet: Controleer of elke schakelaar spanningloos is alvorens verder te gaan.



3 Merk de dra(a)d(en) met een label.

Regeling vanuit drie of meer locaties



Drie of meer schakelaars die een lichtpunt regelen.

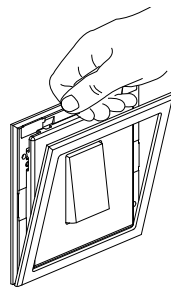
Twee schakelaars zijn van het tweeweg-type, en de rest zijn tussenschakelaars. De tussenschakelaars zijn voorzien van geïsoleerde draden die zijn aangesloten op vier klemmen. Bevestig een **LABEL** aan twee geïsoleerde draden met verschillende kleuren in de tussenschakelaar. Volg deze procedure voor elke tussenschakelaar.

Belangrijke opmerking:

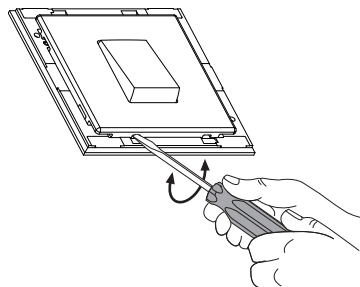
Het kan zijn dat er bij uw wandschakelaar twee draden op dezelfde klem bevestigd zitten. Plak deze twee draden met een stukje tape bij elkaar alvorens ze los te nemen. Sluit deze twee draden bij stap 6 op dezelfde klem aan.

4 Ontkoppel de draden van de schakelaars.

5 Maak de schakelaar gereed voor installatie.



Trek het kader eraf



Wip de frontplaat los:

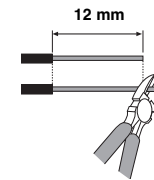
Steek een kleine schroevendraaier met een klein blad in de sleuven en draai die om zoals afgebeeld.

Belangrijke bedradinginformatie

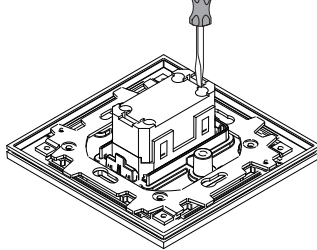


Alleen gebruiken met **massieve koperdraad** met een doorsnede van 1,5–4,0 mm².

Knip of strip de draden in de inbouwdoos af op 12 mm. Steek de gestripte draadeinden helemaal in voor een stevige verbinding.

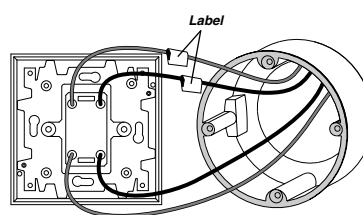


Draad verwijderen



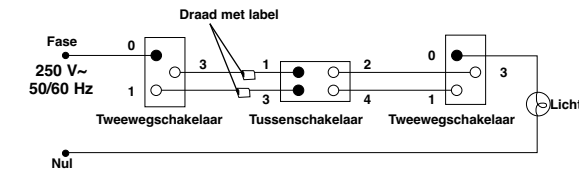
6 Schakelaar bedraden.

Opmerkingen: • De schakelaar hoeft niet geaard te worden. Volg de lokale en nationale bedravingsvoorschriften om de aarddraad in uw inbouwdoos af te sluiten.

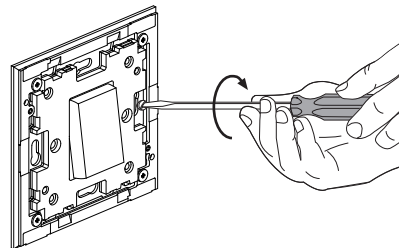


- Sluit één van de eerder van de schakelaar verwijderde, gelabelde draden op klem 1 aan.
- Sluit de overblijvende, eerder van de schakelaar verwijderde, gelabelde draad op klem 3 aan.
- Sluit één van de overblijvende, eerder van de schakelaar verwijderde, draden op klem 2 aan.
- Sluit de overblijvende, eerder van de schakelaar verwijderde, draad op klem 4 aan.

Referentiebedradingsschema



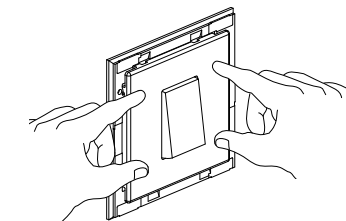
7 Monteer de schakelaar en lijn deze uit.



- Maak de schakelaar aan de opbouwdoos vast.

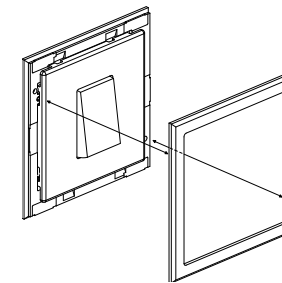
Opgelet – Zorg dat de draden niet klem komen te zitten. Trek de montageschroeven niet te strak aan.

8 Klik de frontplaat erop.

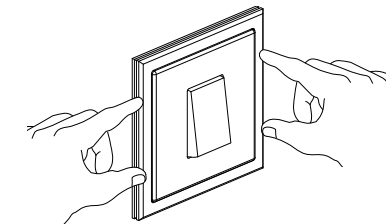


- Druk op de vier hoeken om de plaat erop te klikken.

9 Klik het kader erop.



Lijn de pennen uit met de gaten.



Druk op alle zijden om het kader op zes plaatsen vast te klikken.

10 Schakel de stroom IN met de hoofdschakelaar of in de zekeringkast.

Problemen

Als uw schakelaar niet werkt, controleer dan eerst of de lamp niet is doorgebrand voordat u contact opneemt met de dienst Technische Ondersteuning van Lutron.

Technische ondersteuning

Hebt u vragen over de installatie of bediening van dit product, neem dan telefonisch contact op met het **hoofdkantoor van Lutron**. Geef wanneer u belt a.u.b. het exacte modelnummer op.

Lutron EA LTD

Tel: +44 (0) 207 702 0657
Fax: +44 (0) 207 480 6899
www.lutron.com/europe

Lutron GL LTD

Tel: +852-2104-7733
Fax: +852-2104-7633
www.lutron.com/asia

GRATIS TELEFOON:

V.K.: 0800-282107
Spanje: 900-974452
Noord-China: 10-800-712-1536
Zuid-China: 10-800-120-1536
Hongkong: 800-901-849
Singapore: 800-120-4491
Taiwan: 00-801-137-737
Thailand: 001-800-120-665853

Beperkte garantie

Lutron EA Ltd. ("Lutron EA") garandeert dat elke eenheid vrij van materiaal- en fabricagefouten is en dat die bij normaal gebruik en onderhoud, naar behoren zal functioneren. In zoverre wettelijk toegestaan, biedt Lutron EA en Lutron Electronics Co. Inc. ("Lutron") geen garantie of aanvaarden zij geen verantwoordelijkheid betreffende de eenheden behalve zoals hierna uiteengezet. Deze garantie geldt voor een termijn van twee jaar met ingang van de aankoopdatum. De verplichtingen van Lutron op grond van deze garantie blijven beperkt tot het herstellen van het defect, het vervangen van defecte onderdelen of het vervangen van het toestel (een en ander uitsluitend ter beoordeling van Lutron EA). Dit geldt alleen indien met vooruitbetaling van de verzendkosten naar Lutron EA het defecte toestel binnen 24 maanden na aankoop wordt opgestuurd. Herstelling of vervanging van het toestel beïnvloedt een wijziging van de garantie-vervaldatum niet. Schade of gebreken die voortvloeien uit misbruik, verkeerd gebruik, ondeugdelijke bedrading of isolatie, of gebruik of installatie die niet is uitgevoerd overeenkomstig de met het toestel geleverde gebruiksaanwijzing, zijn van deze garantie uitgesloten.

In zoverre wettelijk toegestaan, zal Lutron noch Lutron EA aansprakelijkheid aanvaarden voor enig ander verlies of schade, met inbegrip van gevolgschade of bijzondere schade of schade, winstderving, inkomensderving of verlies van contracten voortvloeiend uit of betrekking hebbend op de levering van de eenheid of het gebruik van de eenheid. De koper zal Lutron EA en Lutron vrijwaren met betrekking tot elk dergelijk verlies of schade. Niets in deze garantie zal een beperkende of uitsluitende werking hebben op de aansprakelijkheid van Lutron EA of Lutron voor fraude of voor dodelijk letsel of persoonlijk letsel als gevolg van haar eigen nalatigheid, of enige andere aansprakelijkheid, indien en in de mate dat het vorenbedoelde niet in rechte beperkt of uitgesloten zal kunnen zijn.

De wettelijke rechten van consument-kopers van dit product worden niet aangetaast door deze garantie. Alhoewel alles in het werk gesteld is om ervoor te zorgen dat de catalogusinformatie accuraat en actueel is, wordt u niettemin verzocht een en ander te laten controleren bij Lutron EA alvorens specificaties op te stellen of deze apparatuur te kopen, ter bevestiging of die leverbaar is, de specificaties ervan kloppen en of die geschikt is voor uw toepassing.

Octrooien aangevraagd. Lutron is een gedeponeerd handelsmerk in het Verenigd Koninkrijk en het handelsmerkstelsel van de Gemeenschap. Rania is een geregistreerd handelsmerk van Lutron Electronics Co., Inc.

© 2006 Lutron Electronics Co., Inc.