

P/N 030-871

Електронний димер з індикатором

Лампи накаливання/Галоген 240 В
LLSI-502, LNSI-502
220-240 В~ 50 Гц 40-500



Тип навантаження:

Лампи накаливання/Галоген 240 В/Низьковольтні магнітні лампи
LLSM-502
220-240 В~ 50 Hz 40-500 Вт



Електронний димер

Лампи накаливання/Галоген 240 В
LLSI-501
220-240 В~ 50 Гц 40-500 Вт



Рекомендації з інсталяції

Уважно прочитайте інструкцію з інсталяції

- Увага: димери LLSI - 502, LNSI - 502 - 501 LSSI не призначені для управління низьковольтними світільниками з магнітним трансформатором та електротрансформаторами низької напруги.
- Димер LLSM - 502 призначений для управління лампами накаливання або низьковольтними світільниками з магнітним трансформатором з плавкою вставкою. Низьковольтні магнітні трансформатори мають бути повністю навантажені.
- ПОПЕРЕДЖЕННЯ:** В цілях уникнення перегрівання і можливого пошкодження іншого електричного устаткування, не використовуйте для управління вихідною потужністю, флуоресцентною освітлювальною арматурою, керованими двигунами або приладами з трансформаторами.
- Відключіть подачу електроживлення в розподільній шафі або видаліть плавкий запобіжник перед виконанням будь-якої інсталяційної роботи або обслуговування ланцюга осв. ітлення. Забезпечте безпеку шляхом запобігання подачі будь-ким електроживлення під час Вашої роботи.
- Перед інсталяцією димера перевірте електричний ланцюг звичайним вимикачем.
- Під час забудови або пофарбування захистіть димер від пилу й бруду.
- Один димер може бути підключений на 2 шляхи.
- Мінімальне навантаження на димер 40 Вт. Максимальне навантаження 500 Вт.
- Димер відповідає нормам ISE і EN60669-2-1 ГОСТам України.
- Рекомендована глибина монтажної коробки 35 мм.
- Встановіть у відповідності до всіх національних і місцевих електротехнічних правил та норм.
- Застосування для внутрішнього використання при температурі в приміщенні від 0 °C до 40 °C.
- Димер не призначений для роботи з діодними лампами.
- У вимкненому стані димер випромінює тепло.
- Догляд за димером здійснюється тільки за допомогою чистої м'якої вологої тканини без використання хімічних засобів.

Технічна підтримка

З питань правильного вибору та інсталяції можна звернутись до служб технічної підтримки Вашого регіону

Lutron EA LTD

Tel: +44 (0) 207 702 0657
Fax: +44 (0) 207 480 6899
www.lutron.com/europe

FREEPHONE:

U.K.: 0800-282107
Spain: 900-974452
Northern China: 10-800-712-1536
Southern China: 10-800-120-1536
Hong Kong: 800-901-849
Singapore: 800-120-4491
Taiwan: 00-801-137-737
Thailand: 001-800-120-665853

Lutron GL LTD

Tel: +852-2104-7733
Fax: +852-2104-7633
www.lutron.com/asia

Обмежена гарантія

Lutron EA Ltd. (Lutron EA) зобов'язується відремонтувати або замінити прилад у випадку його несправності через дефекти матеріалів чи виробничого браку. Претензії приймаються протягом 12 місяців від дня покупки і пред'являються за наявності касового документа й товарного чека (якщо є). Витрати, пов'язані з транспортуванням товару, оплачуються покупцем. Будь-ласка, відправляйте прилад разом з описанням дефекту на адресу нашого представника.

Karma Digital
вул. Бориславська, 51
м. Київ, 03061 Україна
телефон/факс: (044) 4089441
www.karma.kiev.ua

Даний продукт має Європейський патент : EP1145603; патент Гонконгу : HK1037845; Європейський дизайн наступних реєстрацій : 0001757, 000248695, 000230578; і відповідних патентів та зареєстрованих в інших країнах. Lutron є зареєстрованим товарним знаком на території Об'єднаного Королівства і систему товарних знаків Спільноти © 2006 Компанія Електроніки Lutron, Inc.

Інсталяція

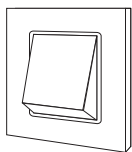
1 Увага: Повернути кнопку ВКЛ. в МСВ (автоматичний вимикач) або вимкнути запобіжник.

2 Видаліть гвинти кріплення і вимикач зі стіни.

Увага: НЕ роз'єднуйте проводи від вимикача.

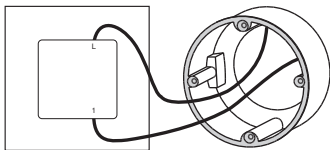


Попередження: Перевірте підведення електроструму до кожного вимикача, але попередньо відключіть сітьову напругу



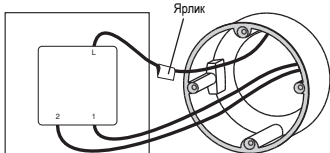
3 Під'єднання проводів

Управління з однієї точки



Один вимикач керує світлом. Використовується однополюсний вимикач, немає необхідності в маркуванні. Ізольовані проводи з'єднані з двома контактами.
Див.крок ба схеми підключення.

Управління з двох точок



Два вимикача керують світлом. Позначте ярликом провід, з'єднаний з контактом L (LINE), на обох вимикачах для його ідентифікації. Ізольовані проводи вимикача з'єднані з трьома контактами.
Див.крок бб схеми підключення.

Управління з трьох і більше точок

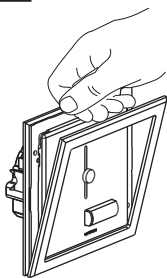
Три й більше вимикачів керують світлом. Два вимикачі будуть двополюсними, решта – триполюсні. В триполюсному вимикачі(ах) ізольовані проводи з чотирма контактами. Димер замінить будь-який двополюсний вимикач. Позначте два проводи за аналогією з двополярним, розташованим вище.

Див.крок бб схеми підключення.

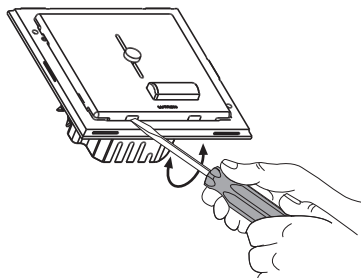
Примітка: Розташування контактів попереднього вимикача може бути іншим
Для інформації: Якщо у попереднього вимикача контакти співпадають, підключайте їх до нового

4 Від'єднання проводу

5 Підготовка димера до інсталяції.



Зняти рамку



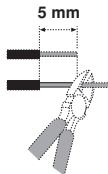
Зняти лицьову панель:
Вставити під лицьову панель маленьку пласку викрутку і повернути її так, як показано на малюнку.

6 Підключення димера

Вимоги до електропроводки

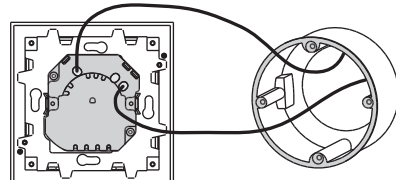


Обережно: велике зусилля може викликати перетягування гвинтів кріплення. Видалити ізоляцію проводу до 5 мм. від краю. Зачищена частина проводу затискається гвинтами в місцях з'єднання.

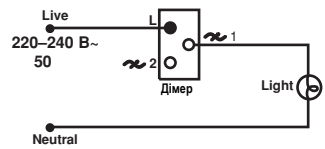


Увага: До дімера не підключається провід заземлення. Керуйтеся місцевими й національними вимогами.

6а - Підключення в одній точці

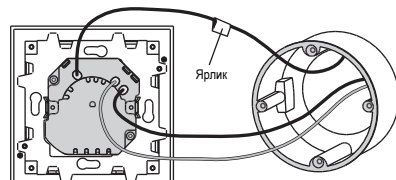


Монтажна схема

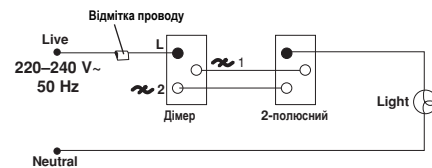


OR

6б - Підключення в двох точках

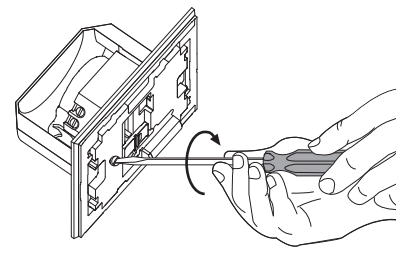


Монтажна схема



7 Монтаж та інсталяція димера

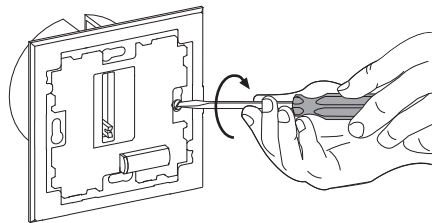
Примітка: Переконайтесь, що повзунок на димері знаходиться у верхньому положенні під час інсталяції.



При кріпленні монтажної коробки зробіть 1-2 витка.

Обережно - не торкайтесь проводів.

OR

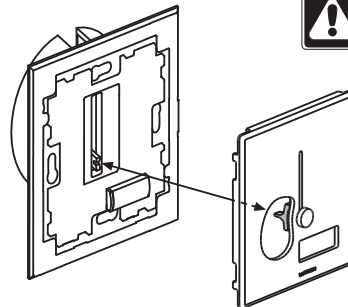


Не докладайте великих зусиль, це може викликати перетягування гвинтів кріплення.

8 Кріплення лицьової панелі

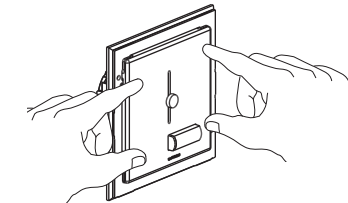


Поетапна розстановка



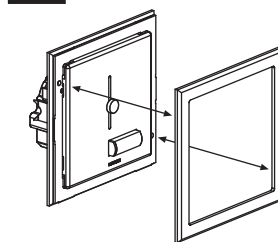
- На димері перемістіть повзунок в нижнє положення.
- Опустіть повзунок у лицьовій панелі димера у найкращіше положення.

Дані дії забезпечать оптимальне співпадіння гвинта й повзунка.

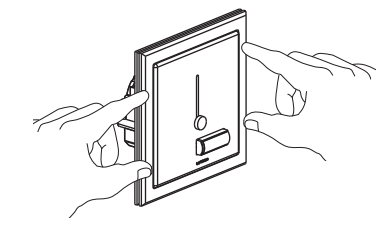


- Прикріпіть лицьову панель, щільно притискаючи в кутах.
- Перемістіть повзунок вниз і переконайтесь у вірному положенні гвинта й повзунка.

9 Кріплення рамки



Вирівняйте направляючі з отворами



Натисніть з усіх сторін, щоб забезпечити зачеплення.

10 Зміна потужності ВКЛ. в МСВ (автоматичному вимикачі) або заміна запобіжника

Принцип дії

Моделі: LLSI-502
LNSI-502
LLSM-502

Повзунок димера

- Плавне Вкл
- Плавне Викл

Індикатор стану

- Вкл - яскраве світло
- Викл - тьмяне світло
- Тільки для моделей LLSI і LLSM.

ВКЛ/ВИКЛ

Модель: LSSI-501

Повзунок димера

- Вверх - яскраве світло
- Вниз - тьмяне світло
- Крайнє нижнє положення - Викл

Проблеми

Якщо димер не працює, перш, ніж звертатись по технічну допомогу, перевірте цілісність лампочки.