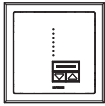
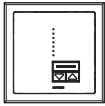


Універсальний електронний димер
RNSU-452 (Dimmer): 220–240 В~ 50Гц, 450 Вт/ВА
RISU-452 (Dimmer з ІК портом):
 220–240 В~ 50–450 Вт/ВА

Тип навантаження:
 лампи накаливання, низьковольтні магніти й електронні лампи

Електронний димер
RNSI-452 (Dimmer): 220–240 В~ 50 Гц, 500 Вт
RISI-452 (Dimmer з ІК портом): 220–240 В~ 50Гц, 500 Вт

Тип навантаження: Лампи накаливання.
RDSU-452: 220–240 V~ 50Гц, 450 Вт/ВА
 Сумісний з усіма димерами Rania та контролерами.



Рекомендації з інсталяції.

- Уважно прочитайте інструкцію з інсталяції.**
- ПОПЕРЕДЖЕННЯ: В цілях уникнення перегрівання і можливого пошкодження іншого електричного пристрою, не використовуйте для управління вихідною потужністю, флуоресцентного освітлювального апаратуру, керованими двигунами або приладами з трансформаторами.
 - Перед інсталяцією димера перевірте електричний ланцюг звичайним вимикачем.
 - Відключіть подачу електроживлення в розподільній шафі або видаліть плавкий запобіжник перед виконанням будь-якої інсталяційної роботи або обслуговування ланцюга освітлення. Забезпечте безпеку шляхом запобігання подачі будь-ким електроживлення під час Вашої роботи.
 - Інсталяцію проводьте відповідно до всіх національних і місцевих норм експлуатації електричних установок.
 - Димер відповідає нормам ICE та EN60669-2-1 ГОСТам України.
 - Не рекомендується фарбування димера.
 - Під час забудови або пофарбування захистіть димер від пилу й бруду.
 - Додаткові панелі (модулі розширення) дають можливість управляти навантаженням з 10 місць, включаючи основний пристрій. Кількість додаткових панелей - 9-ть.
 - Можливо використовувати Rania за наявності вимикачів двома шляхами тільки для віддаленого переключення вкл/викл. Детальна інформація про варіанти з'єднань та конфігурації на сайті www.lutron.com/rania. Зверніть увагу, що затемнення індикатора управління можливе тільки з віддаленого місцезоположення, при використанні RDSU або додаткової панелі RDDU
 - Максимальна провідна довжина між димером і найвіддаленішою панеллю - 50 м.
 - Застосування для внутрішнього використання при температурі в приміщенні від °C до 40 °C.
 - В робочому стані димер має порого (критерій) мінімальної й максимальної споживчої потужності, наступати якими не рекомендується.
 - В димері передбачено захист від перевантажень. У випадку перевищення номінальної споживчої потужності, захисний механізм відключить подачу напруги до повного охолодження димера. Для безвідмовної роботи димера необхідно зменшити навантаження до оптимального.
 - Рекомендована глибина монтажної коробки 35 мм.
 - Максимально обертаючий момент для гвинтів 0,5 Нм. Рекомендований обертаючий момент 0,2 Нм.
 - Відмінна робота димера забезпечується при відсутності шуму, зокрема, височастотних коливань і стрибків напруги, що перевищують 425Вт.
 - Догляд за димером здійснюється лише чистою м'якою вологою тканиною без використання хімічних засобів.
 - Забезпечте роботу з трансформаторами, магнітними або електронними низьковольтними, дотримуючись номінальної потужності.
 - Не підключати одночасно ємні навантаження (трансформатори магнітні та електронні низьковольтні) до вставки універсального димера.
 - Димер не призначений для роботи з діодними лампами.
 - Використовувати низьковольтні магнітні трансформатори тільки з вмонтованим тепловим захистом.
 - Великий сучасний вибір трансформаторів представлено на сайті www.lutron.com/rania/lev

Технічна підтримка

З питань правильного вибору та інсталяції можна звернутися до служби технічної підтримки Вашого регіону

Lutron EA LTD:
 0800 282107 (U.K.)
 Tel: +44 (0) 207 702 0657
 Fax: +44 (0) 207 4806899
www.lutron.com/europe
 Lutron GL LTD
 Tel: +852-2104-7733
 Fax: +852-2104-7633
www.lutron.com/asia

FREEPHONE
 UK 0800-282107
 Spain 900-974452
 Northern China 10-800-712-1536
 Southern China 10-800-120-1536
 Hong Kong 800-901-849
 Singapore 800-120-4491
 Taiwan 00-801-137-737
 Thailand 001-800-120-665853

Інсталяція

1 **Увага:** Повернути кнопку ВКЛ. в МСВ (автоматичний вимикач) або вимкнути запобіжник.

2 **Видаліть гвинти кріплення та вимикач зі стіни.**
Увага: не від'єднуйте проводи від вимикача.

Попередження: Перевірте підвід електроструму до кожного вимикача – попередньо відключіть напругу

3 **Під'єднання проводів:**

а. Управління з однієї точки.
 Один вимикач управляє світлом. Призначається однополюсний вимикач, немає необхідності у маркуванні проводів.

б. Управління з двох точок.
 Два вимикача управляють світлом. Позначте ярликом провід, з'єднаний з контактом L (LINE), на обох вимикачах для його ідентифікації.

в. Управління з трьох і більше точок.
 Три й більше вимикачів управляють світлом. Два вимикачі будуть двополюсними, решта -триполюсними. В триполюсному вимикачі(ах) ізолювані проводи з'єднуються з чотирма контактами. Позначте два проводи по аналогії з двополярним, розміщеним вище.

З'єднайте два проводи, ідентифікувавши їх за кольорами, з триполюсним вимикачем на наступній точці.

Дотримуйтесь процедури підключення для кожного триполюсного вимикача.

Примітка: Розташування контактів попереднього вимикача може бути іншим.

Для інформації: Якщо у попереднього вимикача контакти співпадають, підключайте їх до нового.

4 **Від'єднання проводів**

5 **Підготовка димера до інсталяції**

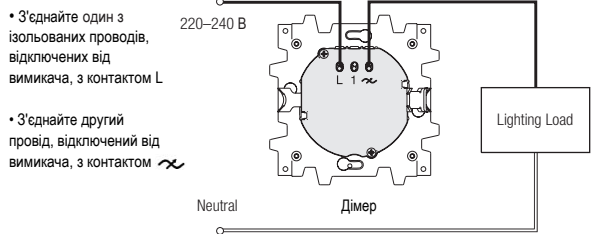


Вимоги до електропроводки

Обережно: Велике зусилля може призвести до перетягування гвинтів кріплення. Зніміть ізоляцію проводу до 5 мм від краю. Зачищена частина проводу захищається гвинтами в місцях з'єднання.

6 **Підключення димера**
Увага: до димера не підключається провід заземлення. Керуйте місцевими й національними вимогами безпеки для оконечування проводу заземлення.

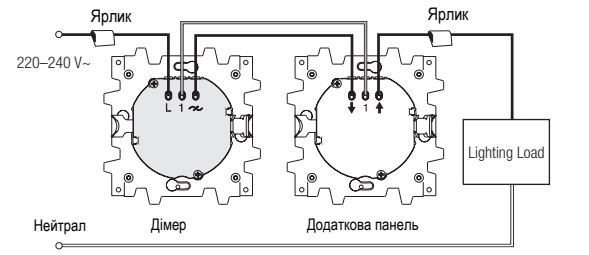
6а - Підключення в одній точці



6b - Підключення до двох точок

А. Підключення димера
 • З'єднайте перший провід (з метал. наконечником) з контактом L.
 • З'єднайте другий з проводів з контактом ~ (відмітьте колір провода).
 • З'єднайте останній провід з контактом 1.

В. Підключення додаткової панелі (RDSU):
 • З'єднайте перший провід (з метал.наконечником) з контактом ↑
 • З'єднайте другий провід, відмічений в пункті А кольором, з контактом ↓
 • З'єднайте останній провід з контактом 1



Примітка: Димер може замінити двополюсний вимикач зі сторони лінії або зі сторони навантаження.

6с - Підключення до трьох і більше точок

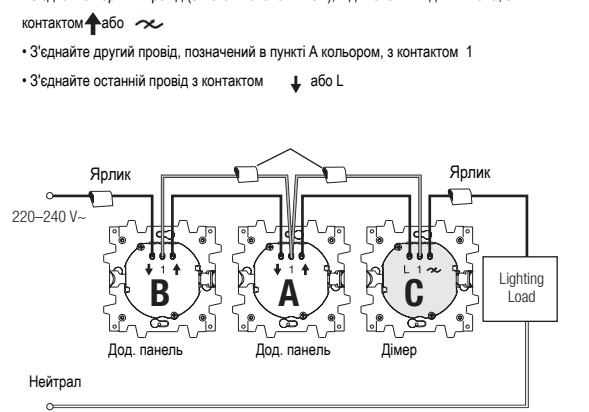
А. Заміна 3-полюсного вимикача.
 • З'єднайте перший провід (з метал.наконечником), відключений від 3-полюсного вимикача, з контактом 1 (відмітьте колір провода)
 • З'єднайте другий з проводів з контактом ↓ або L.
 • З'єднайте останній провід з контактом ↑ або ~

В. Заміна першого 2-полюсного вимикача
 • З'єднайте перший провід (з метал.наконечником), відключений від вимикача, з контактом ↓ або L контакту.

• З'єднайте другий провід, позначений в пункті А кольором, з контактом 1.
 • З'єднайте останній провід з контактом ↑ або ~

С. Заміна другого 2-полюсного вимикача
 • З'єднайте перший провід (з метал.наконечником), відключений від вимикача, з контактом ↑ або ~

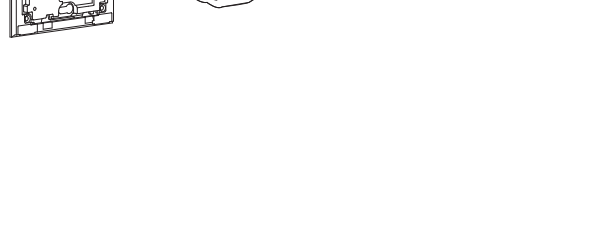
• З'єднайте другий провід, позначений в пункті А кольором, з контактом 1.
 • З'єднайте останній провід з контактом ↓ або L



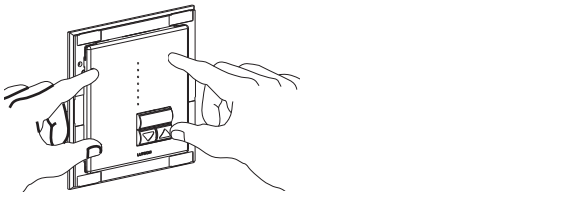
Примітка: Димер може замінити будь-які вимикачі. Можливе використання до 9 додаткових панелей.

7 Монтаж та інсталяція димера

Встановіть димер в посадочній коробці
Обережно: Не торкайтесь проводів. Не докладайте великих зусиль, це може призвести до перетягування гвинтів кріплення.

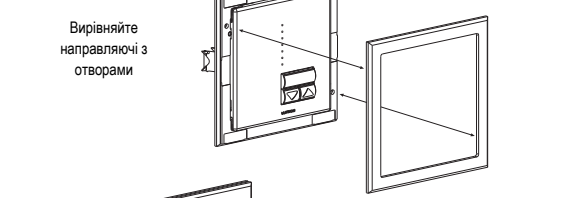


8 Кріплення лицьової панелі.



• Сумістіть передню панель та димер.
 • Забезпечте співпадіння чотирьох кріплень.

9 Кріплення рамки



10 Зміна потужності ВКЛ. в МСВ (автоматичному вимикачі) або заміна запобіжника.

Принцип дії

Моделі: RNSU-452, RISU-452, RNSI-452, RISI-452
 В моделях димерів RISI та RISU програмування й регулювання освітлення здійснюється за допомогою ІК-приймача, з управління - дистанційним пультом

Світлодіоди
 Індикатор рівня освітленості й підсвітка димера в стані ВКЛ. Не приміняється на додатковій панелі (RDSU)

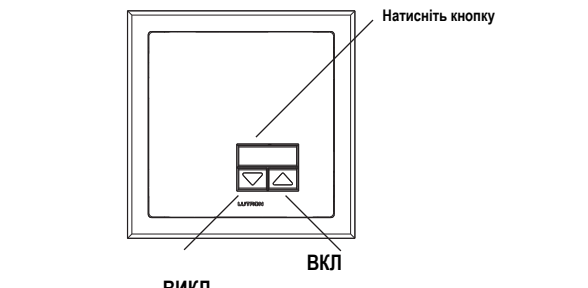
ІК-приймач (тільки для моделей RISU і RISI)

Кнопка «Lower»
 Використовується для плавного вимкнення світла

Кнопка "Raise"
 Використовується для плавного ввімкнення світла

Управління димером
Основні операції
Одне натискання для ВКЛ. димера:
 - світлодіоди плавно починають блимати.
Одне натискання для ВКЛ. димера - світлодіоди плавно гаснуть
Подвійне швидке натискання
 - світлодіоди швидко згаснуть.
Розширені можливості:
Затемнення – Натисніть і утримуйте для поступового затемнення. Доки кнопка утримується, світлодіод буде блимати. З початку блимання світлодіода відображаються 10 секунд затемнення. Кожне додаткове блимання відображає додаткові 10 секунд затримки перед тим, як світло згасне (максимально до 60 секунд).

Модель: RDSU-452 (Додаткова панель)
 Підвищення, зниження й кнопки управління мають такі ж функції, як і в основній панелі

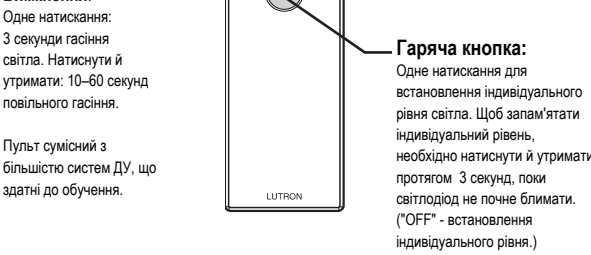


Моделі: RIS-REMOT, MIR-ITFS 3 V 150 mW
 Для використання з моделями димерів RISU та RISI.
 Направте пульт на димер(и) Rania, потім використовуйте кнопки, як показано нижче.

Ввімкнення:
 Одне натискання - світло з'являється плавно до повної інтенсивності.

Вимкнення:
 Одне натискання: 3 секунди гасіння світла. Натиснути й утримати: 10-60 секунд повільного гасіння.

Пульст сумісний з більшістю систем ДУ, що здатні до обучення.



Розширення програмування

Димер Rania дозволяє зробити доступними ряд розширених особливостей:

- Незмінені передумовки** – встановлення рівня після якого світло вимикається повністю.
- Час плавного ввімкнення** – встановлення періоду, за який димер вмикає світло.
- Час плавного вимкнення** – встановлення періоду, за який димер вмикає світло.

Додаткова інформація про варіанти розширеного програмування на сайті:
www.lutron.com/techInfo/InstallGuides/AdvancedProgramming.pdf
 або звертайтеся за телефоном +44 (0) 207 702 0657.

Проблеми

Якщо Ваш димер не працює, перевірте справність лампи перед зверненням до Служби Технічної Допомоги Lutron.

Обмежена гарантія

Lutron EA Ltd. (Lutron EA) бере на себе зобов'язання відремонтувати або замінити пристрій у випадку його несправності через дефекти матеріалів або виробничого браку.

Претензії приймаються протягом 12 місяців від дня покупки та пред'являються за наявності касового документа й товарного чека (накладної).
 Витрати, пов'язані з транспортуванням товару, оплачуються покупцем.
 Будь ласка, висилайте пристрій разом з описаним дефектом на адресу нашого представника: Україна, 03061 м.Київ, вул. Бориславська, 51, Karma Digital.

Lutron EA Ltd. Lutron House, 6 Sovereign Close Wapping, London E1W 3JF, England. Made and printed in the U.S.A.
 Tel: +44 (0) 2077020657

Karma Digital, вул. Бориславська, 51 м. Київ, 03061 Україна
 телефон/факс: (044) 4089441
www.karma.kiev.ua

Даний продукт має Саролейський патент : EP1145603; патент Гонконгу : HK1037845; Саролейський дизайн наступних реєстрації : 0001757; 000248695; 000230578; і відповідних патентів та зареєстрованих в інших країнах. Lutron є зареєстрованим товарним знаком на території Об'єднаного Королівства й систему товарних знаків Спільноти © Компанія 2006 Електроніки Lutron., Inc.